



Руководство по установке

**Управляющая программа
WINMAG plus / WINMAG Lite**

Арт. № 013610/013635

Пакет программ для
Windows 2003 / Windows XP prof.
Windows Vista



P03126-26-0U0-02

2009-11-24

Версия 03.xx

Об изменениях
не сообщается

Содержание

Введение	3
1. Общие положения	4
1.1. Версии WINMAG plus	4
1.1.1. Демо-версия	4
1.1.2. Демонстрационные примеры	4
1.2. Локальная версия	4
1.3. WINMAG Lite	5
1.4. OPC-сервер	5
1.5. IQ Graph	5
1.6. Сетевая версия	6
1.6.1. Многопользовательская сеть	6
1.6.2. Распределенная сеть	8
1.6.3. Несколько локальных систем в одной сети	8
2. Системные соглашения	9
2.1. Операционная система	9
2.2. Прочие требования к программной среде	9
2.3. Требования к компьютеру	9
3. Установка WINMAG plus	11
3.1. Страховая копия при обновлении WINMAG plus	11
3.2. WINMAG plus и другие программы	11
3.3. Порядок установки	12
3.4. Проблемы при установке	23
3.5. Типы установки	25
3.6. Обновление установки	26
4. Работа с файлами программы	27
4.1. Файлы и папки	27
4.2. Сохранение данных	31
5. Нормы Австрии F3003	32
5.1. Специальные установки	32
6. Лицензирование и защита от копирования	34
6.1. Общие сведения	34
6.2. Лицензионные параметры	36
6.3. Заказ WINMAG plus	36
Для заметок	38

Введение

Copyright 1997 – 2009 Novar GmbH. Все права защищены.

Описанное в этом руководстве программное обеспечение поставляется пользователю на общих условиях заключения торговых сделок Novar GmbH. Оно может быть использовано или скопировано в соответствии с положениями этой лицензии. Никакая его часть не может воспроизводиться без письменного согласия Novar GmbH ни электронным, ни механическим, ни другим способом.

Honeywell оставляет за собой право изменений сведений, содержащихся в этом руководстве, без уведомления пользователей. Honeywell не берет на себя ответственности за возможные дефекты или неточности в тексте.

Мы предупреждаем, что несмотря на проводимые в обычном порядке тестовые работы, из-за многочисленности производителей аппаратных средств и возможных конфигураций, мы не можем гарантировать отсутствия проблем при работе Вашего оборудования.

WINMAG plus является товарным знаком *Novar GmbH*.

IBM является зарегистрированным товарным знаком *International Business Machines Corporation*.

Windows2003, Windows XP, Windows Vista u Microsoft являются зарегистрированными товарными знаками *Microsoft Corporation*.

Все права защищены. *Adobe, Adobe-Logo, Acrobat* и *Acrobat-Logo* являются зарегистрированными товарными знаками *Adobe Systems Incorporated*.

Все остальные упоминаемые продукты являются товарными знаками соответствующих производителей.

Полное описание WINMAG plus состоит из следующих документов:

- Руководство по установке (P03126-26)
- Руководство пользователя (P03126-03)
- Руководство пользователя WINMAG Lite (P03128-04)
- Руководство по программированию (P03126-05)
- Описание команд SIAS (P03126-15)
- Списки пунктов сигнализации WINMAG plus / WINMAG Lite (P03126-05) с таблицами типов пунктов сигнализации, пунктов сигнализации и т.д.

Документы P03126 – P03128 при установке программы копируются в папку WINMAG в виде pdf-файлов и могут быть просмотрены и распечатаны.



Для чтения и печати документации в формате pdf необходим Acrobat Reader версии не ниже 5.0. Если эта программа в компьютере отсутствует, ее можно загрузить с сайта <http://www.adobe.com>

1. Общие положения

1.1. Версии WINMAG plus

WINMAG plus может работать в различных версиях с различными опциями, причем возможна замена версии и изменения в опциях.

1.1.1. Демо-версия

С помощью демо-версии возможно знакомство с возможностями WINMAG plus. Демо-версия может быть запущена 20 раз в любые дни по 8 часов со всеми опциями в локальном или сетевом режимах. Могут быть подключены любые информационные сети, и обрабатываться все типы сообщений. Все функции настройки и редактирования доступны.

После 20 запусков программа может использоваться только как демонстрационная. Возможны только редактирование конфигурации и имитация событий. Оперативный режим работы с реальными устройствами после этого возможен только с лицензированной программой, которая поставляется с ключом защиты от копирования.

1.1.2. Демонстрационные примеры

Для демонстрации и изучения возможностей системы без реальных датчиков и конкретной конфигурации системы, в поставке программы имеются примеры, реализующие различные типы тревог. Для этого в меню табличного вида имеется режим имитации любых событий в реальных устройствах системы.

1.2. Локальная версия

Локальная версия допускает сеанс работы с WINMAG plus одновременно только на одном компьютере. С точки зрения программно-технической среды она идентична демо-версии.

Ключ защиты от копирования дополнительно содержит приобретаемые права на опции программы и уникальный номер экземпляра программы. Этот номер требуется для заказа расширения опций и модернизированной версии.

Несколько локальных версий могут работать в одной IGIS-сети. Они работают через собственное подключение к IGIS-сети, и таким образом, обеспечивается резервирование и повышенная надежность системы. Каждый компьютер может быть сконфигурирован индивидуально и осуществлять различные функции.

С помощью опции WINMAG plus "Контроль доступа" или опции IQ MultiAccess "IG Graph" может быть налажено соединение с программным обеспечением IQ MultiAccess.

1.3. WINMAG Lite

WINMAG Lite является более дешевой версией, предоставляющей пользователю почти все основные функции WINMAG plus.

В WINMAG Lite ограничено количество подключаемых сетей ! Возможно подключение только одного объекта (централи) на любой сети с максимально 500 пунктами сигнализации, а также дополнительно несколько видео-панелей Visioprime с максимально 500 пунктами сигнализации каждая. Кроме того, отсутствует возможность свободного программирования на языке SIAS (можно использовать только встроенные программы).

WINMAG Lite работает только в локальном режиме и не поддерживает работу в сети компьютеров. Типы тревог, причины тревог, условия тревог и процессы тревог являются жестко заданными и не могут изменяться.

Переход к полной версии WINMAG plus осуществляется просто дополнением опции, так как используется одна и та же база данных.

1.4. OPC-сервер

С этой опцией WINMAG plus может использоваться как OPC-сервер. Пакет программ OPC-сервера передает данные процессов системы другим программам (OPC-клиентам) в соответствии с фиксированными правилами (спецификациями интерфейса OPC). В основном применяется для обмена данными с драйверами аппаратуры других производителей, имеющими собственные интерфейсы.

С помощью OPC-сервера обеспечивается обмен данными процессов с любым OPC-клиентом.

1.5. IQ Graph

IQ Graph представляет собой ограниченную версию WINMAG, которая не работает с центральными охранной и пожарной сигнализацией, Она является дополнением к IQ MultiAccess и служит для:

- графического представления состояний дверей и зон доступа
- отображения нахождения персонала на объекте
- интеграции гибкой обработки тревог контроля доступа.

1.6. Сетевая версия

Сетевая версия производит распределение информации о состоянии объектов по сети рабочих станций. Один или несколько компьютеров служат серверами, другие компьютеры (клиенты) могут получать информацию.

Обязательным является установка служб TCP/IP в сети.

Число соединений логически не ограничено, практические ограничения определяются возможностями компьютера и вычислительной сети.

Принципиально различаются 3 вида сетевой конфигурации:

1.6.1. Многопользовательская сеть

Один или несколько компьютеров функционируют как серверы, которые предоставляют сетевые данные в распоряжение остальных компьютеров (а также друг друга). Дополнительно с серверов на клиенты распределяется среда обработки данных. На каждом компьютере-клиенте собственная среда данных выравнивается с сервера путем ее копирования. Все данные на клиенте изменяются с сервера. Проверяются только данные в стандартной папке WINMAG plus, информация вне стандартной папки WINMAG plus автоматически не копируется.

На клиенте устанавливается, с какого компьютера должны копироваться данные. Все измененные или новые данные стандартной папки будут переписаны с сервера на клиента (база данных, рисунки из папок GRAPHIC, LAYER, SIAS-программы). На клиенте не возможны никакие изменения пунктов сигнализации и сетевой архитектуры.

Папка WINMAG plus на сервере должна быть доступна для чтения. Клиент должен иметь доступ к серверу WINMAG plus. Путь к серверу задается как параметр при запуске WINMAG plus на клиенте.

WINMAG plus функционирует на сервере и на всех клиентах локально!

Пример:

На сервере WINMAG plus запускается из папки C:\Программы\WINMAGplus. Клиент по сети видит эту папку как N://C:Программы\WINMAGplus. На клиенте WINMAG plus должен запускаться из командной строки:

C:\<Путь к локальному WINMAG plus >\winmag.exe -c N:

Клиент сравнивает свои данные с данными логического диска N: в папке **Программы\WINMAGplus**. Этот путь задается параметром “-c”.

Установки:

- ◆ Папка WINMAG plus на сервере должна быть доступна для чтения
- ◆ Клиент должен иметь доступ к серверу по чтению
- ◆ Логические имена дисководов на клиенте должны быть настроены на дисководы сервера
- ◆ Компьютер клиента должен быть определен на сервере как клиент сети
- ◆ Должно быть установлено TCP/IP-соединение сервера с клиентом
- ◆ На сервере должны быть заданы имя хоста или IP-адрес клиента
- ◆ На сервере WINMAG plus должен иметься ключ защиты с сетевой опцией
- ◆ На всех компьютерах должна работать одна и та же версия WINMAG plus
- ◆ В сервере должен физически находиться ключ защиты с сетевой опцией (с заданным количеством подключенных клиентов)

Сообщения об ошибках при запуске сетевого клиента:

◆ **Актуализировать программу**

При сравнении программ и .OCX-файлов в основных папках сервера и клиента найдены различия. Необходимо установить одинаковые версии на сервере и клиенте.

◆ **Актуализировать данные**

Содержимое пакета тревог или его данные не идентичны и должны выравняться вручную (например, из соответствующих подкаталогов).

◆ **Ошибка актуализации данных из папки сервера**

Выравнивание файлов не производится. Возможные причины:

- файлы защищены от копирования
- файлы заняты другими программами

1.6.2. Распределенная сеть

Распределенная сеть – это разновидность сетевой версии. Один или несколько компьютеров функционируют как серверы, которые предоставляют данные остальным компьютерам (также друг другу). В отличие от многопользовательской сети каждый компьютер имеет собственную среду, базу данных и программы тревог, которые могут настраиваться и изменяться индивидуально. База данных и SIAS-программы автоматически с сервера не копируются.

Сервер может поставлять только те сообщения, которые он получает от сетей, т.е. все пункты, которые требуются клиентам, должны быть определены в сервере.

Пример:

На сервере WINMAG plus запускается из папки C:\Программы\WINMAGplus.

На клиенте WINMAG plus запускается из папки C:\<Путь к локальному WINMAGplus>. На клиенте WINMAG должен запускаться из командной строки:

C:\<Путь к локальному WINMAG>\winmag.exe -c

Здесь задается параметр “-c”, но **без указания пути** как выше.

Установки:

- ◆ Компьютер клиента должен быть определен на сервере как клиент распределенной сети
- ◆ Должно быть установлено TCP/IP-соединение сервера с клиентом
- ◆ Должны быть взаимозависимо заданы имена или IP-адреса клиентов:
 - на сервере для клиента
 - на клиенте для сервера
- ◆ На серверах WINMAG plus должны иметься ключи защиты с сетевой опцией
- ◆ На всех компьютерах существует индивидуальная база данных со своей структурой. Если, например, в каком-то компьютере подключена сеть IGIS, то ее события могут передаваться другим компьютерам по адресам протокола обмена. Передающие сети привязываются клиентам распределенной сети. В них будет приниматься информация о происходящих в сетях событиях.
- ◆ На компьютерах могут работать разные версии WINMAG

1.6.3. Несколько локальных систем в одной сети

Несколько локальных компьютеров работают в одной IGIS-сети. Каждый компьютер имеет собственный IGIS-адрес. Все остальные данные могут быть идентичными или иметь индивидуальные различия. Условия запуска программ тревоги также могут быть запрограммированы для каждого компьютера. Так как несколько компьютеров имеют собственный независимый доступ к сети, повышается надежность системы за счет резервирования компьютеров.

Каждая централь может поддерживать разные режимы инициализации. Так как каждый компьютер имеет свой режим инициализации, то общее число режимов инициализации складывается из их совокупности на всех компьютерах, подключенных непосредственно к централям (многопользовательская или распределенная сеть требует только один режим инициализации для всех компьютеров сети).

2. Системные соглашения

2.1. Операционная система

WINMAG plus работает со следующими 32-разрядными операционными системами:

- Microsoft Windows 2003 (до версии WINMAG plus 1.xx)
- Microsoft Windows XP Professional, SP2 (WINMAG Lite также с XP Home)
- Microsoft Windows Vista (с версии WINMAG plus 2.xx)

2.2. Прочие требования к программной среде

На компьютере должен быть установлен Internet Explorer не ниже версии V4.0.

2.3. Требования к компьютеру

Для нормальной скорости работы WINMAG plus компьютер должен иметь следующие характеристики:

- компьютер настольный или портативный, IBM-совместимый, не ниже Pentium / 3000 МГц
- минимум 1 Гбайт RAM
- минимум 1 Гбайт свободной памяти на жестком диске
- XGA-графический адаптер с видеопамью 4 Мбайт
- монитор с разрешением не менее 1024 x 768
- мышь, трекбол или другой манипулятор, совместимый с Windows
- программное обеспечение WINMAG plus с необходимыми опциями
- звуковая карта с колонками (при необходимости воспроизведения звука)
- параллельный и/или USB-порт для ключа защиты от копирования/принтера (WINMAG Lite работает только с ключом защиты в USB-порту)



Особенности для Windows XP

В системе Windows XP объекты GDI могут оказаться заблокированными, что приведет к нарушению работы программы. Во избежание этого следует:

- Установить классическую тему экрана
(меню Пуск / Настройка / Панель управления /Экран /Темы / Классическая)
или

- Отключить темы экрана в связях WINMAG plus
(Свойства / Совместимость / Настройки экрана / Отключить темы)

или

- Установить утилиту Windows путем ее загрузки с сайта (при загрузке обратить внимание на язык):

<http://www.microsoft.com/downloads/details.aspx?familyid=9B5EDFC8-A4BB-4080-9063-6518166E2DAB&displaylang=en>



Особенности для Windows Vista

В системе Windows Vista необходимо иметь в виду следующее:

WINMAG plus нельзя устанавливать в стандартную папку "Program Files". Он должен устанавливаться непосредственно в корневую папку Windows Vista.

Дополнительно в конфигурации компьютера должно быть:

При прямом подключении IGIS:

- соединительный кабель для подключения к сети IGIS
- вставная карта IGIS (артикул 13 301) на шине ISA (не все компьютеры имеют !)
- IGIS-V24-соединитель (кольцевой контроллер IGIS)
- Интерфейс IGIS-V24-PC

При подключении essernet:

- свободный последовательный порт для подключения интерфейса essernet

При модемном соединении:

- модем компьютера (внутренний / внешний, аналоговый и/или ISDN)
- программа RemoteServer

При работе в компьютерной сети:

- сетевая карта
- должен быть установлен TCP/IP-протокол

При отображении видео:

- видеокарта

При управлении видеоустройствами:

- свободный последовательный порт для подключения видеоматрицы
- соответствующий видеодрайвер

Для работы WINMAG необходимо обеспечить максимально возможный уровень ресурсов, то есть:

- все режимы энергосбережения должны быть отключены (выключение экрана, дисков и т.д.);
- нужно избегать параллельной работы других программ, требующих больших ресурсов компьютера.

3. Установка WINMAG

Компакт-диск с дистрибутивом WINMAG plus содержит:

- Программу установки WINMAG plus в корневой папке диска с выбором языка установки (немецкий или английский)
- Документацию на WINMAG plus в формате файлов Acrobat *.pdf в папке DOC.



Частью установки является инструмент внешнего протоколирования ExtProt. Это Web-приложение требует установки служб IIS ((Internet Information Services). Установка или активация служб IIS может потребовать установочный диск с операционной системой компьютера Windows. Эту процедуру рекомендуется проводить системному администратору Windows.



Если будет использоваться сетевая версия или связь с IQ MultiAccess на другом компьютере, то перед установкой WINMAG plus необходимо установить службы TCP/IP. Без этого невозможна регистрация сетевых драйверов Honeywell.

3.1. Страховая копия при обновлении WINMAG plus

При установке WINMAG plus поверх старой версии имеющаяся база данных дополняется новыми системными записями. Ранее определенные пользовательские настройки сохраняются. Файлы компьютера, имеющие более старую дату, чем на компакт-диске, будут переписаны. Это надо учитывать для следующих файлов:

- ◆ файлы рисунков символов в папке LAYER
- ◆ файлы рисунков в папках ZEICH, GRAPHIC
- ◆ системная база данных winmag.mdb в основной папке WINMAG plus



Поэтому перед установкой WINMAG plus на старую версию все эти папки и файлы следует скопировать в другое место, чтобы при необходимости их можно было использовать в обновленной версии.

3.2. WINMAG plus и другие программы

WINMAG plus является сложной управляющей программой систем безопасности с высокими требованиями к работе компьютера. При подключении дополнительного оборудования возможны различные системные конфигурации.

Поэтому компьютер с WINMAG plus не должен нагружаться другими приложениями. Изготовитель не гарантирует нормальное функционирование WINMAG plus вместе с программами других производителей.



В компьютере с WINMAG plus не следует устанавливать никаких других программ, кроме действительно необходимых приложений.

3.3. Порядок установки

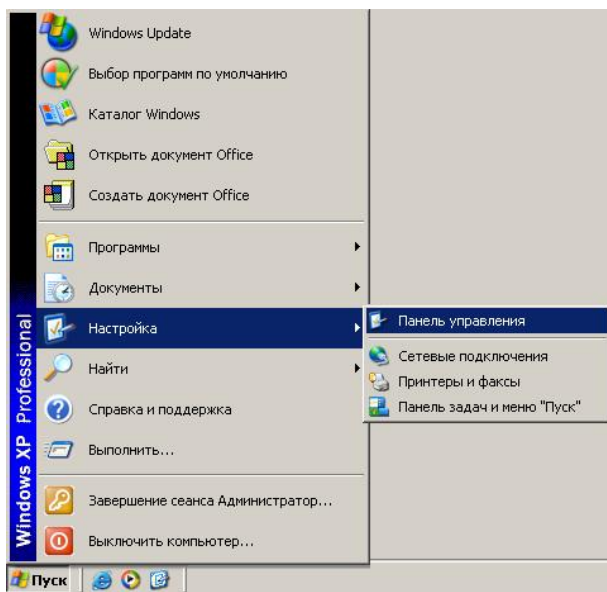


Установка WINMAG plus в системах Windows 2003 или Windows XP должна производиться объявленным пользователем с правами Администратора, чтобы правильно регистрировались необходимые системные файлы.

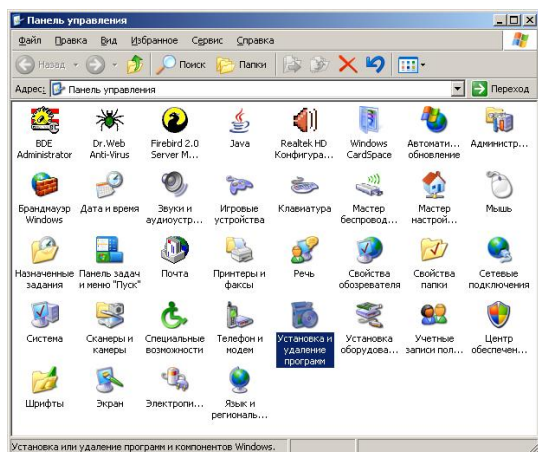
После помещения компакт-диска WINMAG plus в устройство процесс установки запускается автоматически. Указанные ниже первые 5 шагов пропускаются.

При неавтоматическом запуске их следует выполнить:

1. Поместить компакт-диск в устройство чтения.
2. Войти в меню "Пуск / Настройка / Панель управления" (XP).



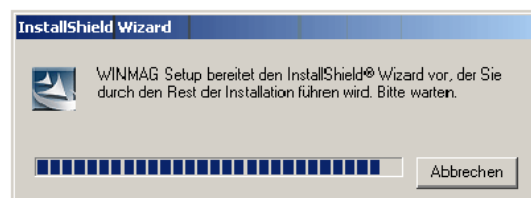
3. В появившемся окне выбрать пункт "Установка и удаление программ"



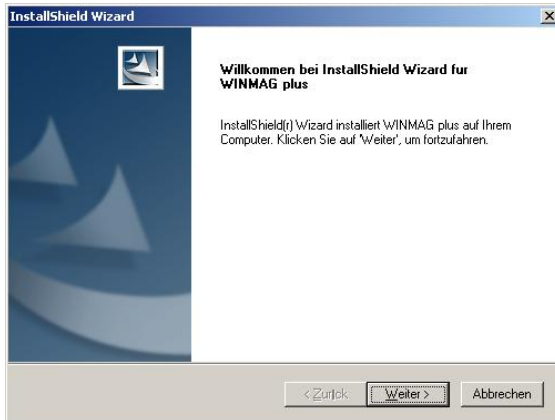
4. Нажать кнопку "Установка программ" и следовать появляющимся на экране инструкциям.
5. Windows 2003/XP автоматически находят программу установки setup.exe на компакт-диске в соответствующем устройстве. Для запуска процесса установки нажать кнопку "Weiter" или "Fertig stellen".
6. Программа запрашивает язык диалога. По умолчанию установлен Deutsch (Немецкий)



7. Программа готовит данные для установки и отображает этот процесс.



8. Появляется окно с приглашением начать установку. При готовности нажать кнопку "Weiter".



9. В информационном окне появляется справочная информация для установки и требования к компьютеру. Внимательно прочитать текст и убедиться, что компьютер соответствует заданным спецификациям.

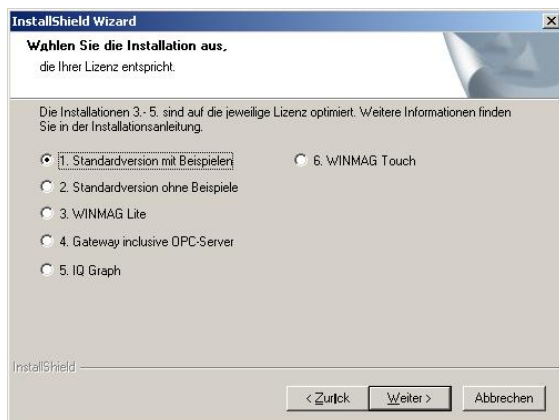


Для продолжения процесса нажать кнопку "Weiter".

10. Выбрать папку, в которую должен устанавливаться WINMAG plus. По умолчанию папка установки ... X:\Program Files\Winmagplus (X = диск, на котором установлен Windows) Кнопкой "Durchsuchen" можно изменить место установки WINMAG. Для продолжения процесса нажать кнопку "Weiter".



11. Если выбрана кнопка "Durchsuchen", появляется стандартное окно Windows для выбора уже имеющейся или для создания новой папки установки. Если должна быть создана новая папка, то ее имя задается в поле "Pfad". В этом случае запрашивается, нужно ли создать эту новую папку. Для продолжения процесса нажать кнопку "Weiter".
12. В открывающемся окне опций запрашивается какой вид установки нужен – Standardversion mit или ohne Beispielen (Стандартный с примерами или без них), WINMAG Lite, Gateway inclusive OPC-Server (Шлюз с OPC-сервером), IQ Graph (визуализация для IQ MultiAccess, см. выше) или WINMAG Touch. Можно выбрать только одну опцию. Для продолжения процесса нажать кнопку "Weiter".



13. В следующем окне выбрать дополнительные компоненты для установки. Дальнейший процесс установки зависит от выбранных компонентов.



Окно выбора компонентов появляется, если до этого была выбрана одна из опций "**Standardversion**". Если была выбрана опция "**WINMAG Lite**", то появляются только компоненты "PC-IGIS-Interfaces" и "RemoteServer".



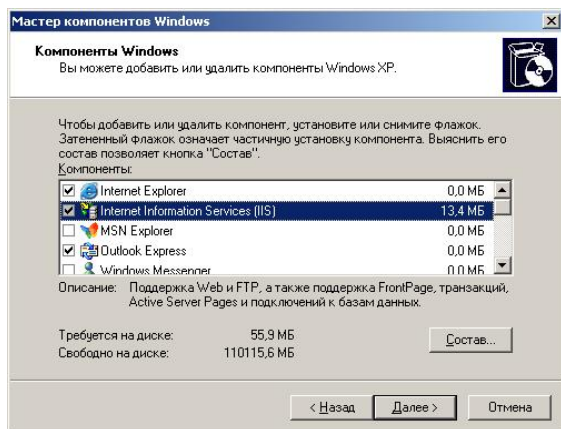
- WINMAG plus устанавливает WINMAG plus со всеми необходимыми файлами
- PC-IGIS-Interfaces устанавливает драйверы IGIS-карт компьютера (шина ISA)
- Server устанавливает драйверы видеосистем, дверей эвакуации и др.
- RemoteServer устанавливает драйвер WINMAG plus для модемной связи
- Notifikation устанавливает драйвер для опции Уведомления
- ExtProt устанавливает инструмент внешнего протоколирования. Это Web-приложение требует установки служб IIS (Internet Information Services). Если эти службы не установлены, то появляется следующее сообщение:



При продолжении процесса установки без служб ISS инструмент ExtProt не устанавлируется.

Процедуру установки и активации служб ISS рекомендуется проводить системному администратору Windows.

Службы ISS находятся в меню "Панель управления / Установка и удаление программ / Установка компонентов Windows".



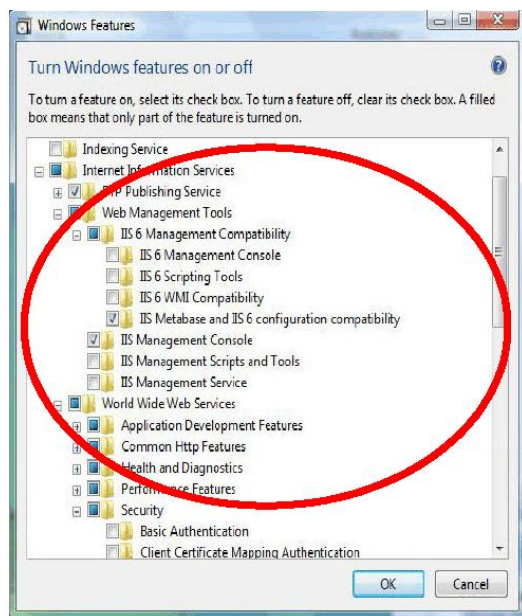
Установка или активация служб IIS может потребовать установочный диск с операционной системой компьютера Windows.

Следовать указанием процесса установки служб. После активации служб ISS можно дальше устанавливать WINMAG plus с программой ExtProt.

Установка / активация служб ISS в операционной системе Windows Vista

Настройки:

- Должен быть объявлен пользователь с правами Администратора
- Должны быть активированы опции "Консоль управления ISS 6" и "Совместимость метабазы ISS и конфигурации ISS 6"



Службы ISS находятся в меню "Панель управления / Программы / Программы и функции / Установка и удаление компонентов Windows".

В меню "Internet Information Services" активировать пункт "Управление Web". Затем в пункте "Совместимость с конфигурацией ISS 6" активировать "Совместимость с управлением ISS 6" и затем ""Совместимость метабазы ISS и конфигурации ISS 6".

Если "Консоль управления ISS" не активна, выбор ExtProt блокируется, и WINMAG plus устанавливается без него.

Если не активна "Совместимость метабазы ISS и конфигурации ISS 6", то ExtProt не может запуститься.

14. Если была выбрана опция PC-IGIS-Interface, то нужно выбрать IGIS-карты с их адресами ввода-вывода. Здесь следует выбирать минимально возможное число карт, так как их избыточность приводит к конфликтам с другим оборудованием. По умолчанию устанавливается одна IGIS-карта ("1 IGIS-Karte"). После установки драйверов IGIS-карт необходима перезагрузка компьютера.

Для продолжения процесса нажать кнопку "Weiter".

15. Следующее окно показывает расположение программной группы в меню "Пуск". По умолчанию устанавливается WINMAG plus. Здесь можно изменить ее имя и расположение в списке запускаемых приложений.

Для продолжения процесса нажать кнопку "Weiter".



16. В следующем окне можно сделать выбор, где разместить значок WINMAG для запуска:
- на рабочем столе
 - в группе "Автозагрузка" меню "Пуск" (WINMAG plus запускается автоматически при загрузке компьютера)



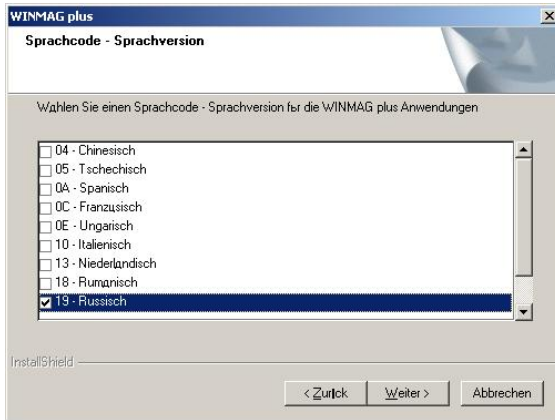
17. Если на установочном компакт-диске имеются другие языковые версии, то появляется следующий запрос ("Нужно ли выбрать другой язык программы ?"):



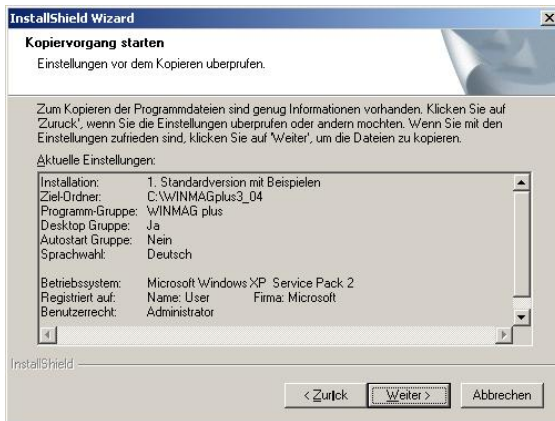
При ответе "Нет" открывается окно начала копирования (см. п. 19). Если необходимо сменить язык программы нажать кнопку "Да". Появляется окно с информацией о языках программы:



18. После прочтения информации можно выбрать нужный язык программы.
Для продолжения процесса нажать кнопку "Weiter".

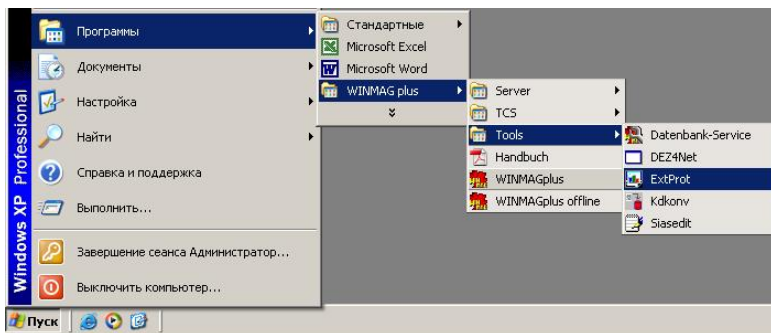


19. Следующее заключительное окно перед копированием файлов содержит сводную информацию о параметрах установки для их проверки. Для начала копирования нажать кнопку "Weiter". Если параметры установки нужно изменить, нажать кнопку "Zurück".



20. Начинается процесс копирования, который можно визуальнo контролировать на линейке индикатора.

21. Программа установки производит необходимые изменения в системном реестре и создает программную группу с заданным именем.



22. Регистрация поставляемых объектов управления также отображается на экране.
23. Драйвер для ключа защиты устанавливается автоматически. Эта установка производится всегда и не может быть отменена.
24. Если производится обновление WINMAG, то автоматически запускается сервисная программа базы данных, которая преобразовывает имеющуюся базу данных в новую структуру. Версия MS Access при этом не меняется (версия 7 остается версией 7).
25. Если для установки была выбрана опция "RemoteServer", то далее запускается программа его установки. Следуйте указаниям на экране. Если установка Remoteserver требует перезагрузки компьютера, следует ответить **Нет**.
26. Установка закончена. Программа установки завершается кнопкой "Fertig stellen".



Если программа установки требует перезагрузки компьютера или установлен драйвер IGIS, то кнопка "Fertig stellen" ведет к перезагрузке. При этом обновляются нужные системные параметры. Если перезагрузку желательно выполнить позже, то в данном окне можно выбрать нужную опцию.

Если не все системные данные при установке обновились автоматически, то можно пропустить их автоматическую регистрацию, например, регистрацию файлов объектов управления. После перезагрузки компьютера их можно затем регистрировать вручную (см. далее п. 3.4. Проблемы при установке).

3.4. Проблемы при установке



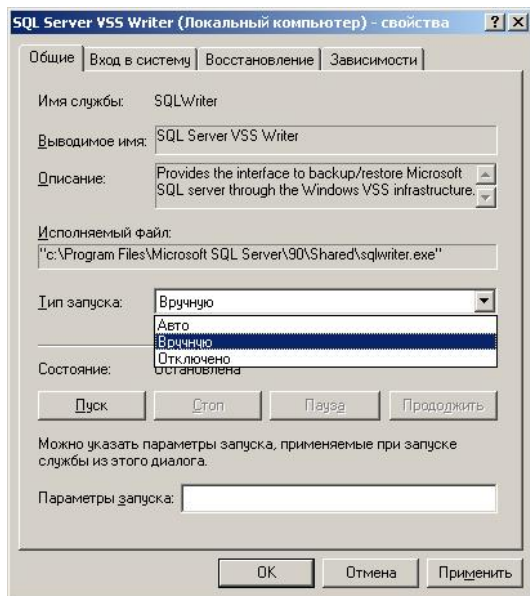
Внимание!

Если при установке возникли ошибочные ситуации, не описанные ниже, следует обратиться к файлу "Важные указания" в папке "DOC" установочного компакт-диска WINMAG plus. Если и там эта ситуация не описана, обращайтесь в группу технической поддержки поставщика.

- После установки WINMAG plus не перезапускается компьютер. Появляется следующее сообщение:

"SQLDumper library failed initialization. Your installation is either corrupt or has been tampered with. Please uninstall then re-run setup to correct this problem"

В этом случае выполнить следующие действия:

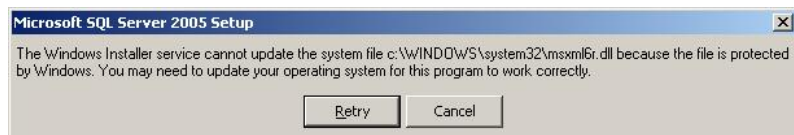


- Запустить Windows в безопасном режиме
- Открыть "Панель управления" и войти в раздел "Администрирование / Услуги"
- Здесь открыть двойным щелчком пункт "SQL Server VSS Writer"

Появляется диалоговое окно (см. слева):

- Изменить Тип запуска с "Авто" на "Вручную"
- Нажать кнопки "Применить" и затем "ОК"
- Перезапустить компьютер

- **Во время установки появляется следующее сообщение об ошибке:**



В этом случае выполнить следующие действия:

- Нажать кнопку "OK". Установка будет продолжена.

**- Объекты управления SIAS автоматически не регистрируются
(Сообщение об ошибке "DllRegisterServer ... failed")**

- ◆ Системные файлы не обновлены. После перезагрузки компьютера следует произвести ручное обновление. Для этого:

Для объектов управления: OCX-файлы из папки X:\Program Files\Common Files\Honeywell Shared\Winmag маркировать и перенести мышью на программу "regsvr32.exe"

Для протокола обмена: файлы Sharedmemdrv.ocx и tcpdrv.ocx из папки X:\WINDOWS\SYSTEM32 перенести мышью на программу "regsvr32.exe"

- ◆ Установка производилась пользователем не с правами Администратора.

**- Драйверы протокола обмена автоматически не регистрируются
(Сообщение об ошибке "DllRegisterServer ... failed")**

- ◆ Системные файлы не обновлены. После перезагрузки компьютера следует произвести ручное обновление. Для этого, например, в окне "Проводник" OCX-файлы из основной папки WINMAG plus перенести мышью на программу "regsvr32.exe"
- ◆ На компьютере не установлены службы TCP/IP. Драйвер TCP/IP (tcpdrv.ocx) не может быть зарегистрирован и должен регистрироваться после настройки протокола TCP/IP вручную.
- ◆ Установка производилась пользователем не с правами Администратора.



WINMAG plus обязательно должен устанавливаться на компьютере, чтобы были зарегистрированы системные файлы. Просто копирования существующего экземпляра WINMAG plus не достаточно.

Но если WINMAG plus уже установлен, то возможно неограниченное создание его копий на данном компьютере с разными настройками. При копировании файлов с компакт-диска необходимо снять флажки "Только чтение" в свойствах файлов.

3.5. Типы установки

Если программа установки запускается повторно после уже проведенной инсталляции, то она допускает следующие типы установки:

◆ **Programm ändern, Modify (Изменить программу)**

Можно только добавить новые или удалить имеющиеся компоненты:

- IGIS-Treiber (драйвер IGIS)
- Server
- Remote-Server



Компоненты Remote-Server и OPC-банк устанавливаются отдельными программами. Поэтому не обязательно деинсталлировать их из полной программы установки WINMAG.

Драйвер IGIS не может быть удален из конфигурации.

◆ **Reparieren, Repair (Восстановить)**

Установленные в предыдущий раз программные компоненты переустанавливаются. Все параметры предыдущей установки не изменяются.

◆ **Entfernen, Remove (Удалить)**

Деинсталляция WINMAG plus. Независимые установки (Remote-Server и OPC-банк) не удаляются. Они должны деинсталлироваться отдельно.

Папка WINMAG plus удаляется, все данные протоколов и все рисунки удаляются.

3.6. Обновление установки

Для обновления запустить программу установки и в типах установки выбрать **Programm ändern (Изменить программу)**.

В целях безопасности данных предварительно скопировать все индивидуальные данные в другую папку для последующего восстановления, так как при обновлении старые данные будут заменены данными стандартной установки (например, базы данных и программы SIAS).

Перед обновлением рекомендуется скопировать всю папку WINMAG plus с другим именем.

Возможности защиты данных:

- ◆ Даты сохраняемых файлов установить на текущую
- ◆ Файлы скопировать в другие папки и после обновления вернуть на новое место

Файлы с индивидуальными данными для сохранения:

- ◆ Все файлы настройки *.ini в основной папке WINMAG plus
- ◆ Все базы данных *.mdb в основной папке WINMAG plus
- ◆ Измененные пользователем программы SIAS в папке WINMAGEX
- ◆ Созданные пользователем файлы рисунков в папках ZEICH и GRAPHIC
- ◆ Созданные пользователем файлы символов в папке LAYER
- ◆ Файл фильтра системного протокола PROT.SEL в папке PROT

WINMAG plus при новом запуске конвертирует имеющиеся в папке установки базы данных в актуальную версию. Возврат баз данных к старой структуре не возможен !

По этой причине всегда необходимо хранить копии всех баз данных в целях их возможного восстановления.

Для новой версии WINMAG plus необходима, как правило, новая лицензия для ключа защиты. Опции ключа защиты и лицензии изменяются с помощью файла **LIZ_XXXXXXXX.txt**. Этот поставляемый файл обновления индивидуален и действует только для ключа с тем же идентификационным номером обновления.

Для проведения обновления завершить программу WINMAG и скопировать этот файл в папку "**UPDATE**" основной папки WINMAG plus.

При новом запуске WINMAG plus новые лицензированные опции автоматически переписываются в ключ защиты.

4. Работа с файлами программы

4.1. Файлы и папки

Следующие указания и информация предназначены для опытных пользователей и могут оказать помощь в локализации неисправностей при установке.

После установки WINMAG plus на жестком диске создаются перечисленные ниже файлы и папки. Проверьте все ли эти файлы имеются в соответствующих папках.

Папка для WINMAG plus может быть создана во время установки с заданным именем. По умолчанию производится установка в папку "**X:\Program Files\Winmagplus**" (X – дисконд с операционной системой).

Имена всех вложенных папок жестко определены и не могут быть изменены.

Файлы в основной папке WINMAG plus после установки программы:

Важные программы:

Winmag.exe	исполняемая программа WINMAG plus
REGsvr32.exe	программа регистрации объектов SIAS (OCX-файлов)
REGINI.exe	программа регистрации драйвера IGIS

Важные базы данных и файлы:

WINMAG.mdb	системная база данных WINMAG plus
(WINMAG32.liz)	лицензионный файл с опциями (до WINMAG версии 6)



При установке WINMAG plus в системные папки копируются дополнительные файлы (драйверы, библиотеки DLL, и т.д.), которые требуют регистрации в системном реестре. Поэтому установка WINMAG plus должна производиться пользователем Windows с правами Администратора.

При установке дополнительных компонентов в папки WINMAG plus дописываются еще другие файлы.

Пример: RemoteServer – в папку, выбранную при установке.

Вложенные папки WINMAG plus:

Вложенные папки WINMAG plus содержат следующие данные:

DRIVERS: Драйверы и системные программы

Файл	Описание
SharedMemDrv.ocx	драйвер протокола обмена
TCPDrv.ocx	драйвер протокола обмена
Event_Protokoll.ocx	драйвер протокола обмена
Notification.exe	драйвер программы уведомления
InterfaceConnector.exe	программа связи
ConnectionServer.ocx	программа связи
ConnectionServer.exe	программа связи
RemoteServer.exe	драйвер модема
Ernitec.exe	видео-сервер
Ernitecdrv.exe	видео-сервер
EsserNetDriver.exe	драйвер для essernet
FTServer.exe	драйвер для системы эвакуационных дверей
Gent3217Driver.exe	драйвер GENT
Gent3217DriverV4.exe	драйвер GENT
IGISLoopDrv.exe	драйвер IGIS-Loop
IGISV24Drv.exe	драйвер IGIS-V24
MicroModuleDrv.exe	программа связи
MultiscopellDrv.exe	видео-сервер
MultiviewDrv.exe	видео-сервер
Philips.exe	видео-сервер
PViewdrv.exe	видео-сервер
PViewinterface.dll	Dallmeier-DLL
VDSSerialdrv.exe	драйвер IGIS-V24
VicrosoftDrv.exe	видео-сервер
Videotronicdrv.exe	видео-сервер
VisioprimeDrv.exe	видео-сервер
VServer.exe	видео-сервер
WMOPCCClient.exe	драйвер OPC-клиента
WMZP.exe	центральное протоколирование
hardlock.sys	драйвер ключа защиты



Текущие версии драйверов приведены в файле "Info" в основной папке WINMAG plus.

- GRAPHIC** Рисунки в формате .BMP и других графических форматах (с версии 7)
- ICONS** Стандартная папка для значков типов тревоги
- LAYER** Все составляющие динамических символов в формате BMP
- PROT** Все еще не обработанные записи пакета тревог
Sta_tt_mm_hh_mm_ss_nr.sta записи пакета тревог
- После обработки записи пакета расширение файла меняется с “PRO” на “STA”.
Данные фильтра для системного протокола хранятся в файле Prot.sel.
- SOUNDS** Звуковые файлы в формате .WAV, которые должны воспроизводиться в WINMAG plus.
- TCS** Драйвер модема и база данных драйвера модема
RemoteServer.exe драйвер модема
RemoteServer.mdb база данных конфигурации драйвера модема
- TEXT** Тексты, которые показываются на экране по команде “display” в SIAS-программах. Текстовый файл должен иметь расширение “.txt”.
- TOOLS** **Дополнительные программы**
Notifikation.exe опция Уведомлений
NotifikationSettings.exe конфигурирование Уведомлений
SIASEDIT.exe редактор и транслятор SIAS
SIASEDIT.hlp файл справки редактора SIAS
WDB_UTIL.exe утилиты базы данных
WMZPconf.exe настройки центрального протоколирования
- UPDATE** Оригинал базы данных для обновления
Файл для обновления ключа защиты
- WINMAGEX** все пользовательские программы в формате файлов исходного текста и оттранслированные
*.eff исходные тексты программ SIAS
*.efm исходные тексты скрытых программ SIAS
*.wxe исполняемые программы SIAS
*.wxm исполняемые скрытые программы SIAS
*.asl параметры для условий срабатывания
- ZEICH** Рисунки в формате .BMP и в других графических форматах (до версии 7)

Глобальные папки Honeywell:

Содержат программы и файлы, которые используются не только WINMAG plus. Создаются при установке в стандартной папке "...\\Program Files\\Common Files\\Honeywell Shared\\"

...\\Program Files\\Common Files\\Honeywell Shared\\Event Protocol

Программа работы протокола обмена:

Event_Protokoll.ocx

SharedMemDrv.ocx драйвер общей памяти протокола обмена

TCPDrv.ocx драйвер TCP/IP протокола обмена

...\\Program Files\\Common Files\\Honeywell Shared\\Interface Connector

Программа работы InterfaceConnector (связь по IGIS-Loop):

InterfaceConnector.exe

InterfaceConnector.tlb описание интерфейса для регистрации

...\\Program Files\\Common Files\\Honeywell Shared\\Winmag

ConnectionServer.ocx протокол обмена соединения

SIASButtonControl.ocx SIAS-кнопка с надписью / значком

SIASCheckBoxControl.ocx SIAS-флажок (Checkbox) с/без времени

SIASComboControl.ocx SIAS-спадающий список (Combobox)

SIASEditControl.ocx SIAS-текстовое поле до 256 знаков

SIASListBoxControl.ocx SIAS-список (Listbox)

SIASYesNoControl.ocx SIAS-пара кнопок Да/Нет

Wmzp.exe центральное протоколирование WINMAG plus

4.2. Сохранение данных

Для восстановления данных WINMAG plus при проблемах с компьютером и ошибках конфигурирования, рекомендуется сохранять пользовательские данные и файлы конфигурации на дополнительных носителях.

Как минимум на компьютере должна существовать копия важнейших файлов, таких, как база данных "WINMAG.mdb".

Перед большими изменениями данных также рекомендуется производить сохранение файлов.

Важнейшие файлы со объектно-ориентированной информацией:

- в основной папке WINMAG plus
 - системная база данных winmag.mdb !!!
 - файлы настроек конфигурации igisdrv.ini, video.ini, winmag.ini
- программные файлы в папке WINMAGEX
- рисунки в папках ZEICH, GRAPHIC или других
- файлы настройки драйверов в папке DRIVERS

Для создания страховых копий рекомендуется использовать такие внешние носители, как компакт-диски, вставные магнитные диски, диски в сети, флэш-память в USB и т.д.

Сжатие файлов:

Многие файлы могут быть сжаты соответствующими программами и занимают при копировании меньше места.

Исключение составляет файл базы данных "WINMAG.MDB". Он является кодированным и не может быть существенно сжат.

5. Нормы Австрии F3003

WINMAG plus поддерживает соответствие нормам Австрии F3003.

Сертифицирована конфигурация для одного компьютера с одним или двумя мониторами в соединении с пожарными центральями ESSER 8000.

5.1. Специальные установки

В соответствии с этими нормами в компьютере с WINMAG plus должны соблюдаться следующие условия:

- ◆ Для предотвращения конфликтов в компьютере не должно быть установлено никакого другого программного обеспечения и других приложений.
- ◆ До установки на объекте применения должна быть протестирована "на стороне" типовая конфигурация системы. Допускается тестирование с ограниченно сконфигурированной пожарной центральнойю.
- ◆ Представление графики должно соответствовать имеющимся нормам:
 - австрийское начертание символов устройств, особенно цветовая гамма
 - рисунки должны быть построены в соответствии с TRVB123
 - рисунки должны иметь явно видимую дату изменения
- ◆ Требования по конфигурированию WINMAG:
 - Обработка конфигурации системы / Изменение опций WINMAG
 - ◆ Опция **"Завершать автоматически после сброса"** активирована
 - Обработка конфигурации системы / Изменение вида основного окна
 - ◆ Пакет тревог
 - Опция **"Пакет тревог всегда в черном цвете"** активирована
 - Опция **"Последнее сообщение всегда видимо"** активирована
 - Опция **"Пожарная тревога по умолчанию"** активирована
 - ◆ Представление пакета тревог
 - Исключить поля (установка ширины столбцов = 0)
 - ID1
 - ID2
 - Приоритет
 - Программа
 - Новые заголовки столбцов
 - "Имя" изменить на "Описание"
 - "Состояние" изменить на "Тип"
 - Новое расположение столбцов
 - Поле "Текст" – перед полем "Описание"

- ◆ Действие мыши на символе
 - Спадающие программы должны содержать только разрешенные команды управления (пример в файле `ropur_btmc800xeinaus.eff`)
- ◆ Должны быть ограничены полномочия работы
Устанавливаются 3 группы полномочий:
 - Группа 3 (конфигурирование) не предоставляется Заказчику
 - Группы 1, 2 – полномочия оператора
 - Группа 2а – полномочия оператора, расширенные возможностью редактирования пользовательских данных
- ◆ Тексты пунктов сигнализации должны импортироваться из программы централи, то есть тексты централи и WINMAG plus должны совпадать
- ◆ Дополнительный текст извещателей должен содержать номер группы извещателей и номер извещателя
- ◆ В панели инструментов для полномочных операторов должна быть кнопка управления для одновременного выключения звука пожарной централи и в WINMAG plus. Пример в `toolhandler2.efm` должен быть настроен на конкретные условия.

6. Лицензирование и защита от копирования

6.1. Общие сведения

Для длительной оперативной работы WINMAG plus с центральями, он должен быть **лицензирован**. Лицензирование активирует заказываемые опции и узаконивает использование программы.

Лицензия на программу подразумевает наличие ключа защиты от копирования, который вставляется в параллельный или USB-порт компьютера с WINMAG plus. В сетевых версиях каждый компьютер, подключаемый к оборудованию, должен иметь ключ защиты. Для рабочих станций без собственного подключения к оборудованию ключ защиты не нужен.

При обновлении версии WINMAG ниже V6.0 на WINMAG plus вместе с программой поставляется ключ защиты от копирования.

При изъятии ключа защиты из порта при работающей программе она продолжает работать в оперативном режиме еще 72 часа.

Без лицензирования WINMAG plus после установки допускает до 20 запусков в оперативном режиме максимально по 8 часов каждый как полная версия, после чего переходит в **демонстрационный режим**, то есть по истечении каждого контрольного интервала или числа запусков физическая связь с оборудованием не поддерживается.

Запуск в автономном (демонстрационном) режиме не сокращает контрольного количества запусков в оперативном режиме.

В демонстрационном режиме возможны все функции конфигурирования программы и редактирования конфигурации, прием и обработка событий в системе и передача управления не возможны. Также возможен режим имитации событий для отладки конфигурации и SIAS-программ.

Как осуществляется лицензирование ?

Лицензирование осуществляется с помощью ключа защиты от копирования и лицензионного файла. Лицензионный файл содержит индивидуальные данные объекта заказчика и включенные опции программы.

Для получения лицензии должны быть собраны необходимые данные.

Необходимые данные для лицензирования:

- ▶ Наименование объекта заказчика
- ▶ Тип поставки (новая, обновление функций, обновление на новую версию)
- ▶ Тип ключа защиты (параллельный, USB)
- ▶ Структура связей (=> число ключей, опции)
- ▶ Номер обновления

Заказываемые опции на каждый ключ защиты:

WINMAG Lite	<input type="radio"/>
Пожар	<input type="radio"/>
Охрана	<input type="radio"/>
Контроль доступа	<input type="radio"/>
Видео	<input type="radio"/>
Эвакуационные двери	<input type="radio"/>
ConnectionServer	<input type="radio"/>
Модемная связь	<input type="radio"/>
OPC-сервер	<input type="radio"/>
OPC-клиент	<input type="radio"/>
Уведомление	<input type="radio"/>
Эскалация	<input type="radio"/>
DTMF-управление	<input type="radio"/>
Полномочия	<input type="radio"/>
DEZ	<input type="radio"/>
Мультимонитор	<input type="radio"/>
Дублирование	<input type="radio"/>
AutoCad-конвертер	<input type="radio"/>
WEBX	<input type="radio"/>
Сетевой клиент	Число станций, подключаемых к серверу

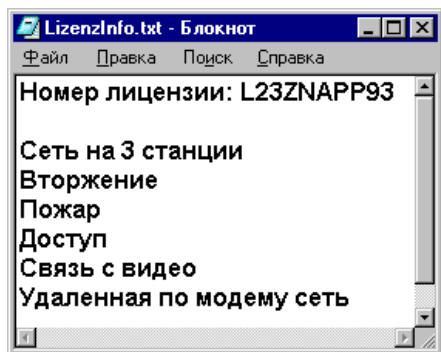
6.2. Лицензионные параметры

Лицензионные параметры могут быть просмотрены в WINMAG plus в окне пункта меню "Справка / О программе".

Исполняемый файл программы – один и тот же для лицензированной полной и демонстрационной версий. Для перехода с демо-версии на полную замена программы не требуется. Различие состоит только в наличии ключа защиты от копирования.

Полная лицензированная версия может быть запущена автономно в демо-режиме.

При установке или при обновлении версии WINMAG plus создает файл "LIZ_XXXXXXXXXX.txt" в своей основной папке. В этом файле перечислены все лицензионные параметры.



Указание:

Если WINMAG не опознает ключ защиты, то порт ключа защиты должен быть задан. Иначе WINMAG plus запускается только в демо-режиме.

Примеры:

USB-порт: c:\programme\winmag\winmag.exe /Hardlock USB

LPT1-порт: c:\programme\winmag\winmag.exe /Hardlock 378p

LPT2-порт: c:\programme\winmag\winmag.exe /Hardlock 278p

6.3. Заказ WINMAG plus

WINMAG plus строится по модульному принципу, поэтому заказ WINMAG plus составляется из нескольких позиций.

Необходимые компоненты объединяются в виде **Формуляра заказа и учета данных WINMAG plus**.

Формуляр с данными заказа и необходимыми лицензионными параметрами может быть передан по факсу в Honeywell или в его представительства.

Более подробную информацию о формуляре Вы можете получить по телефонам отдела продаж Honeywell или его представительств.

При **новом заказе** необходима базовая версия WINMAG plus (арт. № 13610).

Далее в зависимости от подключаемых периферийных устройств необходимо указать одну или несколько опций программы, например,

- 13601 WINMAG опция EMZ (Охрана)
- 13626 WINMAG опция BMZ (Пожар)
- 13603 WINMAG опция ZK (Доступ)

Для сетевой работы каждый компьютер, связанный с оборудованием должен иметь ключ защиты от копирования, который содержит необходимые опции и число рабочих станций-клиентов.

- 13630 Базовая лицензия с ключом защиты для параллельного порта
- 13631 Базовая лицензия с ключом защиты для USB

Лицензии клиентов необходимо заказывать для каждого компьютера, в который передаются данные (то есть, если имеются 3 сетевых клиента, то необходимо заказывать три нижеуказанных опции):

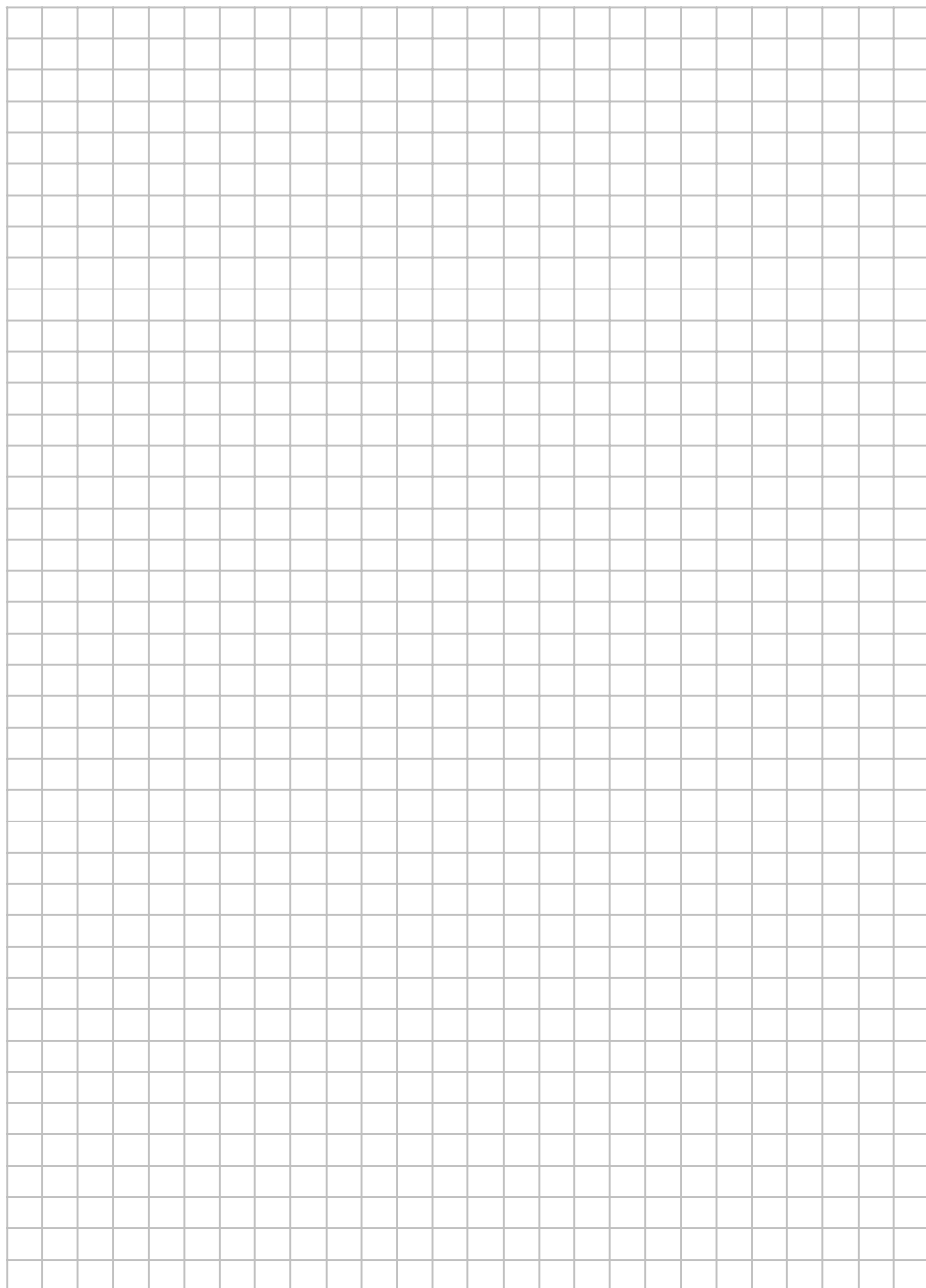
- 13625 Сетевая опция для клиента

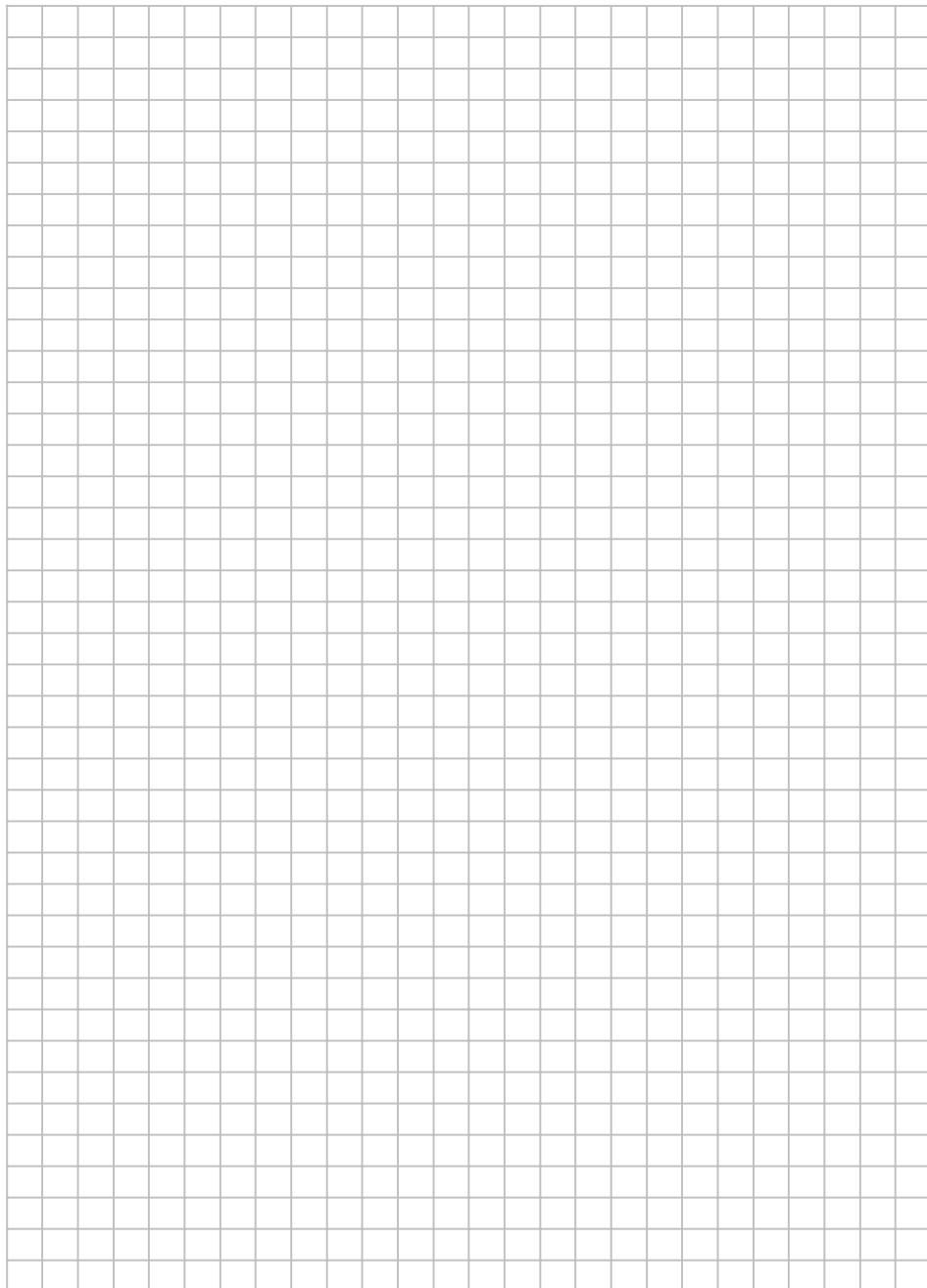
Опции могут также заказываться независимо от базовой версии как расширение. Они дополняются путем поставки нового лицензионного файла "LIZ_XXXXXXXXXX.txt", который копируется в папку UPDATE основной папки WINMAG plus.

Имеющаяся старая версия WINMAG plus может быть **обновлена** на текущую актуальную версию. Лицензия обновления зависит от версии.

При смене версии как правило производится изменение лицензии (обновление выполняется файлом "LIZ_XXXXXXXXXX.txt"). Если необходимо обновление WINMAG до версии 6.0 на WINMAG plus, то для каждого компьютера с подключенным оборудованием потребуется ключ защиты от копирования.

- 13616 Обновление WINMAG с версии 6 на текущую версию WINMAG plus
- 13617 Обновление WINMAG до версии 6 на текущую версию WINMAG plus
- 13636 Обновление WINMAG Lite на текущую версию WINMAG plus

Для заметок



P03126-26-0U002



Honeywell Security Group

Novar GmbH

Johannes-Mauthe-Straße 14

D-72458 Albstadt

www.honeywell.com/security/de

P03126-26-0U0-02
2009-11-24
© 2009 Novar GmbH