

# INSTALLATION GUIDE

## AXIS P7224 Video Encoder Blade

ENGLISH

FRANÇAIS

DEUTSCH

ITALIANO

ESPAÑOL

## Legal Considerations

Video and audio surveillance can be prohibited by laws that vary from country to country. Check the laws in your local region before using this product for surveillance purposes.

This product includes four (4) H.264 decoder licenses. To purchase further licenses, contact your reseller.

## Trademark Acknowledgments

Apple, Boa, Bonjour, Ethernet, Internet Explorer, Linux, Microsoft, Mozilla, Netscape Navigator, OS/2, Real, SMPTE, QuickTime, UNIX, Windows, WWW are registered trademarks of the respective holders. Java and all Java-based trademarks and logos are trademarks or registered trademarks of Sun Microsystems, Inc. in the United States and other countries. Axis Communications AB is independent of Sun Microsystems Inc. UPnP™ is a certification mark of the UPnP™ Implementers Corporation.

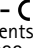
## Electromagnetic Compatibility (EMC)

This equipment generates, uses and can radiate radio frequency energy and, if not installed and used in accordance with the instructions, may cause harmful interference to radio communications. However, there is no guarantee that interference will not occur in a particular installation.

If this equipment does cause harmful interference to radio or television reception, which can be determined by turning the equipment off and on, the user is encouraged to try to correct the interference by one or more of the following measures: Re-orient or relocate the receiving antenna. Increase the separation between the equipment and receiver. Connect the equipment to an outlet on a different circuit to the receiver. Consult your dealer or an experienced radio/TV technician for help. Shielded (STP) network cables must be used with this unit to ensure compliance with EMC standards.

**USA** – This equipment has been tested and found to comply with the limits for a Class B computing device pursuant to Subpart B of Part 15 of FCC rules, which are designed to provide reasonable protection against such interference when operated in a commercial environment. Operation of this equipment in a residential area is likely to cause interference, in which case the user at his/her own expense will be required to take whatever measures may be required to correct the interference.

**Canada** – This Class B digital apparatus complies with Canadian ICES-003.

**Europe** –  This digital equipment fulfills the requirements for radiated emission according to limit B of EN55022, and the requirements for immunity according to EN55024 residential and commercial industry.

**Japan** – This is a class B product based on the standard of the Voluntary Control Council for Interference from Information Technology Equipment (VCCI). If this is used near a radio or television receiver in a domestic environment, it may cause radio interference. Install and use the equipment according to the instruction manual.

**Australia** – This electronic device meets the requirements of the Radio communications (Electromagnetic Compatibility) Standard AS/NZS CISPR22:2002.

**Korea** - 이 기기는 업무용(A급) 전자파적합기기로서 판매자 또는 사용자는 이 점을 주의하시기 바라며, 가정외의 지역에서 사용하는 것을 목적으로 합니다.

## Safety

Complies to EN 60950-1 (IEC 60950-1), Safety of Information Technology Equipment.

## Equipment Modifications

This equipment must be installed and used in strict accordance with the instructions given in the user documentation. This equipment contains no user-serviceable components. Unauthorized equipment changes or modifications will invalidate all applicable regulatory certifications and approvals.

## Liability

Every care has been taken in the preparation of this document. Please inform your local Axis office of any inaccuracies or omissions. Axis Communications AB cannot be held responsible for any technical or typographical errors and reserves the right to make changes to the product and documentation without prior notice. Axis Communications AB makes no warranty of any kind with regard to the material contained within this document, including, but not limited to, the implied warranties of merchantability and fitness for a particular purpose. Axis Communications AB shall not be liable nor responsible for incidental or consequential damages in connection with the furnishing, performance or use of this material.

## RoHS

This product complies with both the European RoHS directive, 2002/95/EC, and the Chinese RoHS regulations, ACEP1P.



## WEEE Directive

The European Union has enacted a Directive 2002/96/EC on Waste Electrical and Electronic Equipment (WEEE Directive). This directive is applicable in the European Union member states. The WEEE marking on this product (see right) or its documentation indicates that the product must not be disposed of together with household waste. To prevent possible harm to human health and/or the environment, the product must be disposed of in an approved and environmentally safe recycling process. For further information on how to dispose of this product correctly, contact the product supplier, or the local authority responsible for waste disposal in your area. Business users should contact the product supplier for information on how to dispose of this product correctly. This product should not be mixed with other commercial waste.



## Support

Should you require any technical assistance, contact your Axis reseller. If your questions cannot be answered immediately, your reseller will forward your queries through the appropriate channels to ensure a rapid response. If you are connected to the Internet, you can:

- download user documentation and firmware updates
- find answers to resolved problems in the FAQ database. Search by product, category, or phrases
- report problems to Axis support by logging in to your private support area

# Safeguards

Please read through this Installation Guide carefully before installing the product. Keep the Installation Guide for further reference.

## CAUTION!

- When transporting the Axis product, use the original packaging or equivalent to prevent damage to the product.
- Avoid exposing the Axis product to vibration, shocks or heavy pressure and do not install the camera on unstable brackets, unstable or vibrating surfaces or walls, since this could cause damage to the product.
- Only use handtools when installing the Axis product, the use of electrical tools or excessive force could cause damage to the product.
- Do not use chemicals, caustic agents, or aerosol cleaners. Use a damp cloth for cleaning.
- Use only accessories that comply with technical specification of the product. These can be provided by Axis or a third party.
- Use only spare parts provided by or recommended by Axis.
- Do not attempt to repair the product by yourself, contact Axis or your Axis reseller for service matters.

## IMPORTANT!

- This Axis product must be used in compliance with local laws and regulations.

## Battery replacement

This Axis product uses a 3.0V CR2032 Lithium battery as the power supply for its internal real-time clock (RTC). Under normal conditions this battery will last for a minimum of 5 years. Low battery power affects the operation of the RTC, causing it to reset at every power-up. A log message will appear when the battery needs replacing. The battery should not be replaced unless required!

If the battery does need replacing, please contact [www.axis.com/techsup](http://www.axis.com/techsup) for assistance.

- Danger of Explosion if battery is incorrectly replaced.
- Replace only with the same or equivalent battery, as recommended by the manufacturer.
- Dispose of used batteries according to the manufacturer's instructions.



# AXIS P7224 Video Encoder Blade Installation Guide

This installation guide provides instructions for installing the AXIS P7224 Video Encoder Blade on your network. For all other aspects of using the product, please see the User Manual, available on the CD included in this package, or from [www.axis.com/techsup](http://www.axis.com/techsup)

### Important!

- To mount the hardware in either the AXIS 291 1U Video Server Rack or the AXIS Q7900 Rack, please see the Installation Guide for the respective encoder rack
- This product must be used in compliance with local laws and regulations.

## Installation steps

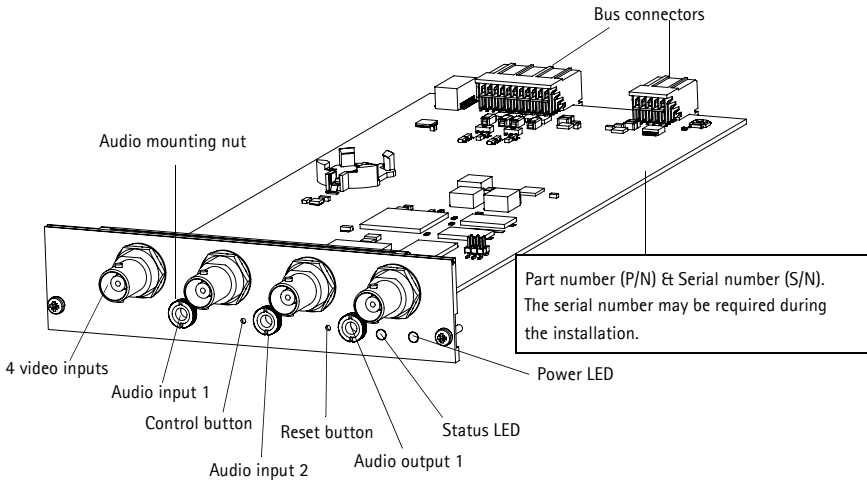
1. Check the package contents against the list below.
2. Hardware overview. See page 6.
3. Install the hardware. See page 7.
4. Assign an IP address. See page 8.
5. Set the password. See page 11.

## 1 Package contents

Item	Models/variants/notes
Video encoder	AXIS P7224
CD	AXIS Network Video Product CD, including product documentation, installation tools and other software
Printed Materials	AXIS P7224 Installation Guide (this document) Axis Warranty Document Extra serial number label

Contact your dealer if anything is missing or damaged.

## 2 Hardware overview



### Dimensions

30 x 129 x 255 mm (1.2" x 5.1" x 10.0") including connectors.

## 3 Install the Hardware

The AXIS P7224 is designed to be installed into the following video encoder racks.

- AXIS 291 1U Video Server Rack
- AXIS Q7900 Rack



Follow the instructions in the Installation Guide included with the racks for installing the AXIS P7224. The installation guides for AXIS 291 1U and AXIS Q7900 are available on the AXIS Network Video Product CD included with the AXIS P7224, and at [www.axis.com](http://www.axis.com)

## 4 Assign an IP address

Most networks today have a DHCP server that automatically assigns IP addresses to connected devices. If your network does not have a DHCP server, blades must be installed one at a time and the AXIS P7224 will use 192.168.0.90 as the default IP address.

If you would like to assign a static IP address, the recommended method in Windows is either **AXIS IP Utility** or **AXIS Camera Management**. Depending on the number of products you wish to install, use the method that best suits your purpose.

Both of these free applications are available on the AXIS Network Video Product CD supplied with this product, or they can be downloaded from [www.axis.com](http://www.axis.com)

Method	Recommended for	Operating system
 AXIS IP Utility See page 9	Single video encoder Small installations	Windows
 AXIS Camera Management See page 10	Multiple products Large installations Installation on a different subnet	Windows 2000 Windows XP Pro Windows 2003 Server Windows Vista Windows 7

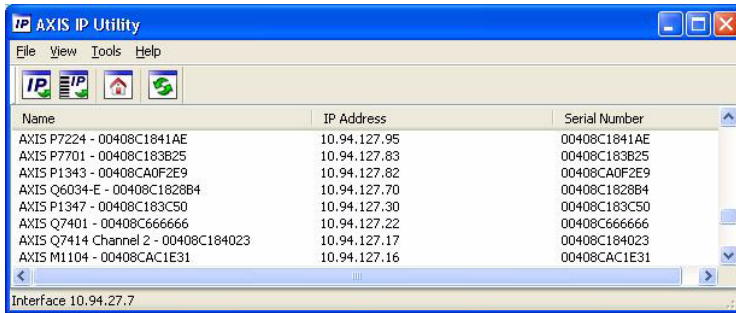
### Notes:

- If assigning the IP address fails, check that there is no firewall blocking the operation.
- For other methods of assigning or discovering the IP address of the AXIS P7224, e.g. in other operating systems, see page 13.



## AXIS IP Utility

AXIS IP Utility automatically discovers and displays Axis devices on your network. The application can also be used to manually assign a static IP address.




ENGLISH

Note that the computer running AXIS IP Utility must be on the same network segment (physical subnet) as the AXIS P7224.

### Automatic discovery

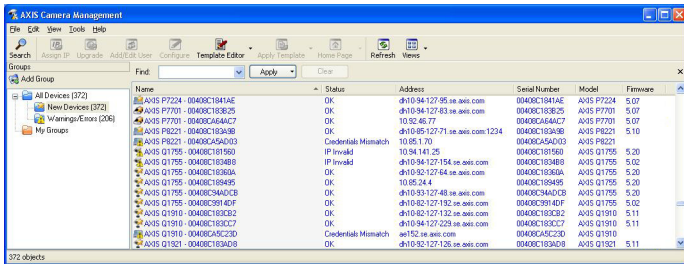
1. Check that the AXIS P7224 is connected to the network and that power has been applied.
2. Start AXIS IP Utility.
3. When the AXIS P7224 appears in the window, double-click an entry to open the home page for that video input.
4. See page 11 for instructions on how to assign the password.

### Set the IP address manually (optional)

1. Acquire an unused IP address on the same network segment as your computer.
2. Select AXIS P7224 in the list.
3. Click the button  Assign new IP address to selected device and enter the IP address.
4. Click the Assign button and follow the instructions.
5. Click the Home Page button to access the video encoder's web pages.
6. See page 11 for instructions on how to set the password.

## AXIS Camera Management – multiple products/large installations

AXIS Camera Management can automatically discover multiple Axis devices, show connection status, manage firmware upgrades and set IP addresses.




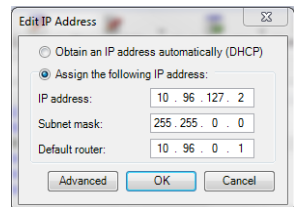
### Automatic discovery

1. Check that the AXIS P7224 is connected to the network and that power has been applied.
2. Start AXIS Camera Management.
3. When the AXIS P7224 appears in the window, right-click the link and select **Live View Home Page**.

See page 11 for instructions on how to assign the password.


### Assign an IP address in a single device

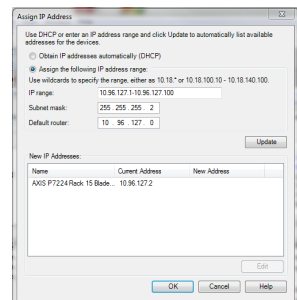
1. Select a device in AXIS Camera Management and click the **Assign IP** button. 
2. Select **Assign the following IP address** and enter the IP address, the subnet mask and default router the device will use.
3. Click the **OK** button.



### Assign IP addresses in multiple devices

AXIS Camera Management speeds up the process of assigning IP addresses to multiple devices, by suggesting IP addresses from a specified range.

1. Select the devices you wish to configure (different models can be selected) and click the **Assign IP** button. 
2. Select **Assign the following IP address range** and enter the range of IP addresses, the subnet mask and default router the devices will use.
3. Click the **OK** button.



## 5 Set the password

To gain access to the product, the password for the default administrator user **root** must be set. This is done in the 'Configure Root Password' dialog, which is displayed when the AXIS P7224 is accessed for the first time.

To prevent network eavesdropping when setting the root password, this can be done via an encrypted HTTPS connection, which requires an HTTPS certificate.

**Note:** HTTPS (Hypertext Transfer Protocol over SSL) is a protocol used to encrypt the traffic between web browsers and servers. The HTTPS certificate controls the encrypted exchange of information.

To set the password via a standard HTTP connection, enter it directly in the first dialog shown below.

To set the password via an encrypted HTTPS connection, follow these steps:

1. Click the **Create self-signed certificate** button.
2. Provide the requested information and click **OK**. The certificate is created and the password can now be set securely. All traffic to and from the AXIS P7224 is encrypted from this point on.
3. Enter a password and then re-enter it to confirm the spelling. Click **OK**. The password has now been configured.

**Create Certificate**  
Secure configuration of the root password via HTTPS requires a self-signed certificate.  
Create self-signed certificate...

**Configure Root Password**  
User name: root  
Password:   
Confirm password:   
The password for the pre-configured administrator root must be changed before the product can be used.  
If the password for root is lost, the product must be reset to the factory default settings, by pressing the button located in the product's casing. Please see the user documentation for more information.

**Create Self-Signed Certificate**  
Common name: 10.92.127.20  
Validity: 365 days [1..9999]  
\*The name of the entity to be certified, i.e. the IP address or host name of this product.  
OK Cancel

**Configure Root Password using HTTP**  
User name: root  
Password:   
Confirm password:   
OK  
The password for the pre-configured administrator root must be changed before the product can be used.  
If the password for root is lost, the product must be reset to the factory default settings, by pressing the button located in the product's casing. Please see the user documentation for more information.

4. To log in, enter the user name "root" in the dialog as requested.  
**Note:** The default administrator user name root cannot be deleted.
5. Enter the password as set above, and click **OK**. If the password is lost, the AXIS P7224 must be reset to the factory default settings. See page 18.

## Access the video stream

The Live View page of the video encoder is displayed. The Setup link leads to menus that allow you to customize the encoder.

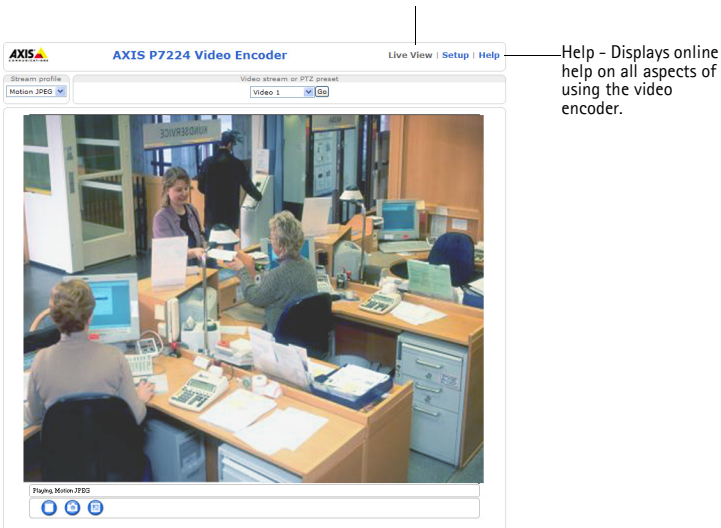
If required, click Yes to install AMC (AXIS Media Control), which allows viewing of the video stream in Internet Explorer. You will need administrator rights on the computer to do this.

If required, click the link to install missing decoders.

### Note:

To install AMC in Windows 7/Windows Vista, you must run Internet Explorer as an administrator. Right-click the Internet Explorer icon and select Run as administrator.

Setup - Provides all the tools for configuring the video encoder to requirements.



## Other methods of setting the IP address

The table below shows the other methods available for setting or discovering the IP address. All methods are enabled by default, and all can be disabled.

	Use in operating system	Notes
UPnP™	Windows	When enabled on your computer, the product is automatically detected and added to "My Network Places."
Bonjour	MAC OSX (10.4 or later)	Applicable to browsers with support for Bonjour. Navigate to the Bonjour bookmark in your browser (e.g. Safari) and click on the link to access the product's web pages.
AXIS Dynamic DNS Service	All	A free service from Axis that allows you to quickly and simply install your product. Requires an Internet connection with no HTTP proxy. See <a href="http://www.axiscam.net">www.axiscam.net</a> for more information
ARP/Ping	All	See below. The command must be issued within 2 minutes of connecting power to the product.
DHCP	All	To view the admin pages for the network DHCP server, see the server's own documentation.

## Set the IP address with ARP/Ping

1. Acquire a free static IP address on the same network segment your computer is connected to.
2. Locate the serial number (S/N) on the AXIS P7224 label.
3. Open a command prompt on your computer and enter the following commands:

Windows syntax	Windows example
<pre>arp -s &lt;IP Address&gt; &lt;Serial Number&gt; ping -l 408 -t &lt;IP Address&gt;</pre>	<pre>arp -s 192.168.0.125 00-40-8c-18-10-00 ping -l 408 -t 192.168.0.125</pre>
UNIX/Linux/Mac syntax	UNIX/Linux/Mac example
<pre>arp -s &lt;IP Address&gt; &lt;Serial Number&gt; temp ping -s 408 &lt;IP Address&gt;</pre>	<pre>arp -s 192.168.0.125 00:40:8c:18:10:00 temp ping -s 408 192.168.0.125</pre>

4. Check that the network cable is connected to AXIS P7224 and then start/restart the product, by disconnecting and reconnecting power.
5. Close the command prompt when you see 'Reply from 192.168.0.125:...' or similar.
6. In your browser, type in `http://<IP address>` in the Location/Address field and press Enter on your keyboard.

### Notes:

- To open a command prompt in Windows: from the Start menu, select Run... and type cmd. Click OK.
- To use the ARP command in Windows 7/ Windows Vista, right-click the command prompt icon and select **Run as administrator**.
- To use the ARP command on a Mac OS X, use the Terminal utility in Application > Utilities.

## Unit connectors

**Bus Connector** – These are the physical interfaces to the video encoder rack, providing power, network, RS-485 and I/O terminal connections.

**Control Button** – This button is used to reset the video encoder to the factory default settings. See page 18.

**Reset Button** – This button restarts the video encoder hardware. See page 18.

**Audio in/out** – Two 3.5 mm jacks for audio input, and one 3.5 mm jack for audio output. Stereo plugs must be used.

- Audio Input 1, 2 : Microphone or line level inputs (mono). A selectable 2.0V, 2.5V or 3.0V microphone bias is available.
- Audio Output 1 : Line level audio output (mono), that can be connected to a public address (PA) system or an active speaker with a built-in amplifier. A stereo plug must be used.

For a more secure connection, threaded audio connectors are recommended. In this case, the audio mounting nuts will have to be removed - see the *Hardware overview*, on page 6. The jacks are compatible with connectors using M6 x 0.5 threaded locking collars.



	Audio Input 1, Audio Input 2	Audio Output 1
1 Tip	Microphone/Line in	Line out (mono)
2 Ring		
3 Sleeve	GND	GND

**Video Inputs** – The AXIS P7224 supports 4 video sources, each connected via coaxial / BNC connectors. Physical connections made using 75 Ohm coaxial video cable have a recommended maximum length of 250 meters (800 feet).

### Note:

For each video input 75 Ohm video termination can be enabled/disabled via the product's web page at **Video & Audio > Video Input > Video termination**. These terminations are enabled on factory default. In cases where the product is to be connected in parallel with other equipment, for optimum video quality, it is recommended that termination be enabled for only the last device in the video signal chain.

## Pin assignments

### Pin assignments for the I/O Connector of the AXIS 291 1U Video Server Rack

Pin	Function	Description	
1	+12V out, 100mA		
2	GND		
3	Configurable I/O 1	Digital input - Connect to GND to activate, or leave floating (or unconnected) to deactivate.  Digital output - Uses an open-drain NFET transistor with the source connected to GND. If used with an external relay, a diode must be connected in parallel with the load, for protection against voltage transients.	Min input = 0V DC Max input = + 40V DC  Max load = 100mA Max voltage applied = + 40V DC
4	Configurable I/O 2		
5	Configurable I/O 3		
6	Configurable I/O 4		
7-10		Not used	
11	RS485A	A half-duplex RS-485 interface for controlling auxiliary equipment e.g. PTZ devices.	
12	RS485B		

### Pin assignments for the I/O Connector of the AXIS Q7900 Rack

Pin	Function	Description	
1	Configurable I/O 1	Digital input - Connect to GND to activate, or leave floating (or unconnected) to deactivate.  Digital output - Internal connection to ground when activated, floating (unconnected) when deactivated. If used with an external relay, a diode must be connected in parallel with the load, for protection against voltage transients.	Min input = 0V DC Max input = + 40V DC  Max load = 100mA Max voltage applied = + 40V DC
2	Configurable I/O 2		
3	Configurable I/O 3		
4	Configurable I/O 4		
5-12		Not used	



### Pin assignments for the RS-485 Connector of the AXIS Q7900 Rack

Pin	AXIS P7224	Description
1	RS485A	A half-duplex RS-485 interface for controlling auxiliary equipment e.g. PTZ devices.
2	RS485B	
3-12	Not used	

### LED Indicators

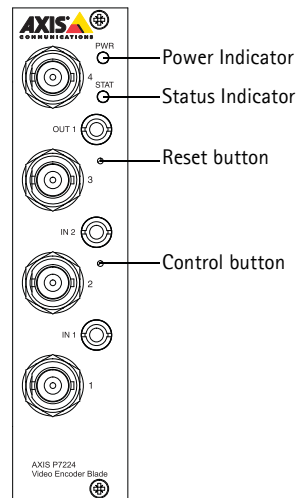
<b>Status</b>	Green	Steady - normal operation.
	Amber	Steady - during startup, reset to factory default, and restore
	Red	1 flash - video encoder is starting up
		2 flashes - video encoder resetting to factory default settings
		Steady - error
Green/red	Flashes - for identification purposes. See <b>Flash LED</b> button in the <b>Server Maintenance page</b>	
<b>Power</b>	Green	Normal operation
	Green/Amber	Flashes during firmware update

## Resetting to the Factory Default Settings

This will reset all the parameters (including the IP address) to the factory default settings.

1. Press both the Reset button and Control button.
2. Release the Reset button and hold the Control button.
3. Keep the Control button pressed until the Power indicator turns green and the Status indicator turns amber (this may take up to 15 seconds).
4. Release the Control button. When the Status indicator displays green (which can take up to 1 minute) the process is complete and the video encoder has been reset.
5. Re-assign the IP address, using one of the methods described in this document.

Alternatively the encoder can be reset to the original factory default settings via the unit's web interface. For more information, see the online help.



## Accessing the AXIS P7224 from the Internet

Once installed, your AXIS P7224 is accessible on your local network (LAN). To access the video encoder from the Internet, network routers must be configured to allow incoming traffic, which is usually done on a specific port.

- HTTP port (default port 80) for viewing and configuration
- RTSP port (default port 554) for viewing H.264 video streams

Refer to the documentation for your router for further instructions. For more information on this and other topics, visit the Axis Support Web at [www.axis.com/techsup](http://www.axis.com/techsup)

## Further information

The user's manual is available from the Axis Web site at [www.axis.com](http://www.axis.com) or from the Axis Network Video Product CD supplied with this product.

### Tip!

Visit [www.axis.com/techsup](http://www.axis.com/techsup) to check if there is updated firmware available for your product. To see the currently installed firmware version, go to Setup > About.



# Mesures de sécurité

Lisez attentivement ce guide d'installation avant d'installer le produit. Conservez le guide d'installation pour une utilisation ultérieure.

## ATTENTION!

- Pour éviter d'endommager le produit Axis, utilisez l'emballage d'origine ou un emballage équivalent pour le transporter.
- Évitez d'exposer le produit Axis à des vibrations, des chocs ou une trop forte pression et ne l'installez pas sur des supports instables, ou encore sur des surfaces ou des murs instables ou vibrants; cela risquerait de l'endommager.
- Utilisez uniquement des outils à main pour l'installation du produit Axis: l'utilisation d'outils électriques ou l'usage excessif de la force risquent de l'endommager.
- N'utilisez ni produits chimiques, ni substances caustiques, ni nettoyeurs aérosol. Utilisez un chiffon humide pour le nettoyage.
- N'utilisez que des accessoires conformes aux caractéristiques techniques du produit. Ceux-ci peuvent être fournis par Axis ou un fournisseur tiers.
- Utilisez uniquement des pièces de rechange fournies ou recommandées par Axis.
- Ne tentez pas de réparer le produit vous-même, contactez Axis ou votre revendeur Axis pour tout problème de maintenance.

## IMPORTANT!

- Ce produit Axis doit être utilisé conformément aux lois et réglementations locales en vigueur.

## Remplacement des piles

Ce produit Axis nécessite une pile au lithium CR2032 de 3V pour l'alimentation de son horloge en temps réel interne. Dans des conditions normales d'utilisation, cette pile est censée durer au moins 5ans. Si la pile est faible, le fonctionnement de l'horloge en temps réel peut être affecté et entraîner sa réinitialisation à chaque mise sous tension. Un message enregistré apparaît lorsque la pile doit être remplacée. Ne remplacez la pile que lorsque cela est nécessaire.

Si la pile doit être remplacée, veuillez contacter [www.axis.com/techsup](http://www.axis.com/techsup) pour obtenir de l'aide.

- Le remplacement incorrect de la pile peut entraîner un risque d'explosion.
- Remplacez la pile par une pile identique ou équivalente uniquement, en respectant les recommandations du fabricant.
- Jetez les piles usagées conformément aux consignes du fabricant.

# Encodeur vidéo lame AXIS P7224

## Guide d'installation

Ce guide d'installation explique comment installer l'Encodeur vidéo lame AXIS P7224 sur votre réseau. Pour toute autre question concernant l'utilisation du produit, reportez-vous au Manuel de l'utilisateur que vous trouverez sur le CD joint ou sur le site [www.axis.com/techsup](http://www.axis.com/techsup).

### Important!

- Si vous souhaitez monter le matériel soit sur le Rack de serveur vidéo AXIS 291 1U soit sur le Rack AXIS Q7900, reportez-vous au Guide d'installation correspondant.
- Ce produit doit être utilisé conformément aux lois et dispositions locales en vigueur.

## Procédure d'installation

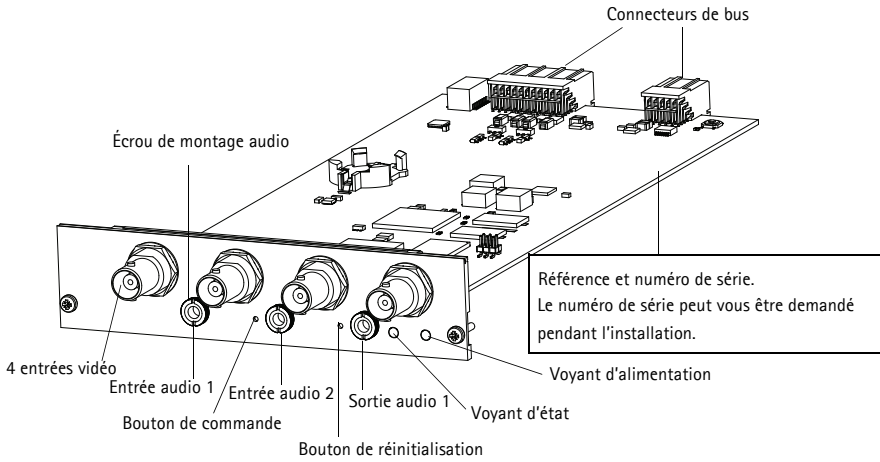
1. Vérification du contenu de l'emballage par rapport à la liste ci-dessous.
2. Vue d'ensemble du matériel. Reportez-vous à la page 22.
3. Installation du matériel. Reportez-vous à la page 23.
4. Attribution d'une adresse IP. Reportez-vous à la page 24.
5. Configuration du mot de passe. Reportez-vous à la page 27.

## 1 Contenu de l'emballage

Article	Modèles/variantes/remarques
Encodeur vidéo	AXIS P7224
CD	CD du produit de vidéo sur IP AXIS, comprenant la documentation, les outils d'installation et les autres logiciels
Documentation imprimée	AXIS P7224 Guide d'installation (le présent document) Document de garantie d'Axis Étiquette supplémentaire indiquant le numéro de série

Si l'un des éléments manque ou est détérioré, adressez-vous à votre revendeur.

## 2 Vue d'ensemble du matériel



### Dimensions

30 x 129 x 255 mm Connecteurs inclus.

## 3 Installation du matériel

L'AXIS P7224 est conçu pour être installé dans les racks d'encodeurs vidéo suivants.

- Rack de serveur vidéo AXIS 291 1U
- Rack AXIS Q7900



Suivez les instructions du Guide d'installation fourni avec les racks pour installer l'AXIS P7224. Les guides d'installation pour l'AXIS 291 1U et l'AXIS Q7900 sont disponibles sur le CD du produit de vidéo sur IP AXIS fourni avec l'AXIS P7224, ainsi que sur [www.axis.com](http://www.axis.com).

## 4 Attribution d'une adresse IP

Aujourd'hui, la plupart des réseaux sont équipés d'un serveur DHCP qui attribue automatiquement des adresses IP aux périphériques connectés. Si votre réseau en est dépourvu, des lames doivent être installées une par une et votre AXIS P7224 utilisera 192.168.0.90 comme adresse IP par défaut.

Si vous souhaitez paramétrer une adresse IP statique, sous Windows nous recommandons l'utilisation de l'application **AXIS IP Utility** ou de l'application **AXIS Camera Management**. Choisissez la méthode qui vous convient le mieux en fonction du nombre de produits à installer.

Ces deux applications gratuites sont disponibles sur le CD du produit de vidéo sur IP AXIS fourni avec ce produit. Vous pouvez également les télécharger à partir du site [www.axis.com](http://www.axis.com).

Méthode	Recommandée pour	Système d'exploitation
 AXIS IP Utility Voir page 25	Un seul produit encodeur vidéo Petites installations	Windows
 AXIS Camera Management Voir page 26	Plusieurs produits Systèmes à grande échelle Installation sur un autre sous-réseau	Windows 2000 Windows XP Pro Windows 2003 Server Windows Vista Windows 7

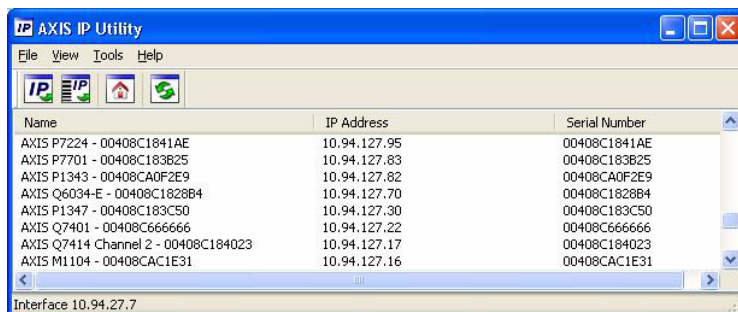
### Remarques :

- En cas d'échec de l'attribution d'une adresse IP, vérifiez qu'aucun pare-feu ne bloque l'opération.
- Pour connaître les autres méthodes d'affectation ou de détection de l'adresse IP de votre AXIS P7224, par exemple sous d'autres systèmes d'exploitation, reportez-vous à la page 29.



## AXIS IP Utility

AXIS IP Utility recherche et affiche automatiquement les périphériques Axis sur votre réseau. Cette application sert également à attribuer manuellement une adresse IP statique.




Notez que l'ordinateur exécutant l'application AXIS IP Utility doit se trouver sur le même segment de réseau (sous-réseau physique) que l'AXIS P7224.

### Détection automatique

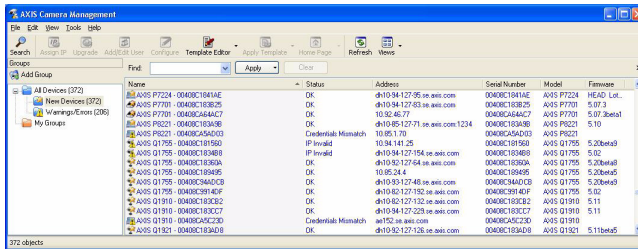
1. Vérifiez que l'AXIS P7224 soit bien connecté au réseau et se trouve sous tension.
2. Lancez AXIS IP Utility.
3. Lorsque l'AXIS P7224 apparaît dans la fenêtre, double-cliquez sur une entrée pour ouvrir la page d'accueil correspondant à cette entrée vidéo.
4. Reportez-vous à la page 27 pour savoir comment configurer le mot de passe.

### Attribution manuelle de l'adresse IP (facultatif)

1. Trouvez une adresse IP non utilisée sur le même segment de réseau que celui de votre ordinateur.
2. Sélectionnez AXIS P7224 dans la liste.
3. Cliquez sur le bouton  Assign new IP address to selected device (Attribuer une nouvelle adresse IP au périphérique sélectionné) et saisissez l'adresse IP.
4. Cliquez sur le bouton Assign (Attribuer) et suivez les instructions.
5. Cliquez sur le bouton Home Page (Page d'accueil) pour accéder aux pages Web de l'encodeur vidéo.
6. Reportez-vous à la page 27 pour savoir comment configurer le mot de passe.

## AXIS Camera Management – Plusieurs produits/grandes installations

AXIS Camera Management peut détecter automatiquement plusieurs périphériques Axis, afficher l'état de connexion, gérer les mises à niveau du micrologiciel et configurer les adresses IP.




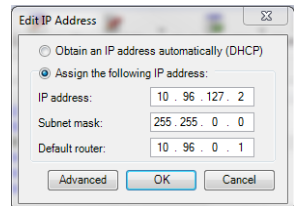
### Détection automatique

1. Vérifiez que l'AXIS P7224 soit bien connecté au réseau et se trouve sous tension.
2. Lancez AXIS Camera Management.
3. Lorsque l'AXIS P7224 apparaît dans la fenêtre, cliquez sur le lien avec le bouton droit de la souris et sélectionnez **Live View Home Page** (Page d'accueil – Vidéo en direct).

Reportez-vous à la page 27 pour savoir comment configurer le mot de passe.


### Attribution d'une adresse IP à un seul périphérique

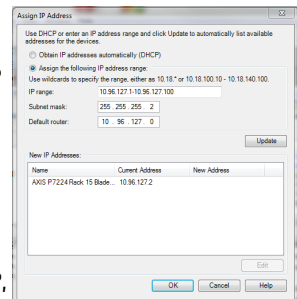
1. Sélectionnez un canal dans l'application AXIS Camera Management, puis cliquez sur le bouton **Assign IP** (Attribuer une adresse IP). 
2. Sélectionnez **Assign the following IP address** (Attribuer l'adresse IP suivante) et saisissez l'adresse IP, le masque de sous-réseau et le routeur par défaut que le périphérique utilisera.
3. Cliquez sur le bouton **OK**.



### Attribution d'adresses IP à plusieurs périphériques

AXIS Camera Management accélère le processus d'attribution d'adresses IP à plusieurs périphériques en suggérant des adresses IP parmi une plage spécifiée.

1. Sélectionnez les périphériques ou les canaux des encodeurs vidéo à configurer (il peut s'agir de plusieurs modèles), puis cliquez sur le bouton **Assign IP** (Attribuer une adresse IP). 
2. Sélectionnez **Assign the following IP address range** (Attribuer la plage d'adresses IP suivante) et saisissez la plage d'adresses IP, le masque de sous-réseau et le routeur par défaut que les périphériques utiliseront.
3. Cliquez sur le bouton **OK**.



## 5 Configuration du mot de passe

Pour accéder au produit, le mot de passe par défaut de l'administrateur, **root**, doit être configuré. Vous pouvez effectuer cette opération dans la boîte de dialogue **Configure Root Password** (Configurer le mot de passe root) qui s'affiche lors du premier accès à l'AXIS P7224.

Pour éviter les écoutes électroniques lors de la configuration du mot de passe root, utilisez une connexion HTTPS cryptée nécessitant un certificat HTTPS.

**Remarque :** Le protocole HTTPS (Hypertext Transfer Protocol over Secure Socket Layer) est utilisé pour crypter le trafic entre les navigateurs Web et les serveurs. Le certificat HTTPS contrôle l'échange crypté d'informations.

Pour configurer le mot passe avec une connexion HTTP standard, saisissez directement le mot de passe dans la première boîte de dialogue représentée ci-dessous.

Pour configurer le mot passe avec une connexion HTTPS cryptée, procédez comme suit:

1. Cliquez sur le bouton **Create self-signed certificate** (Créer un certificat autosigné).
2. Saisissez les informations demandées, puis cliquez sur **OK**. Le certificat est créé et le mot de passe peut maintenant être configuré en toute sécurité. Tout le trafic vers et depuis l'AXIS P7224 est désormais crypté.
3. Saisissez un mot de passe, puis saisissez-le de nouveau pour confirmation. Cliquez sur **OK**. Le mot de passe est maintenant configuré.

Pour créer une connexion HTTPS, cliquez sur ce bouton.

Pour configurer directement le mot de passe via une connexion cryptée, saisissez le mot de passe à cet endroit.

4. Pour vous connecter, saisissez « root » comme nom d'utilisateur dans la boîte de dialogue lorsque vous y êtes invité.  
**Remarque :** le nom d'utilisateur par défaut de l'administrateur est « root » et il ne peut pas être supprimé.
5. Saisissez le mot de passe de la manière indiquée ci-dessus et cliquez sur **OK**. Si vous avez oublié votre mot de passe, vous devrez rétablir les paramètres d'usine par défaut de votre AXIS P7224. Reportez-vous à la page 34.

## Accès au flux de données vidéo

La page Live View (Vidéo en direct) de l'encodeur vidéo s'affiche. Cliquez sur le lien Setup (Configuration) pour afficher les menus de personnalisation de l'encodeur.

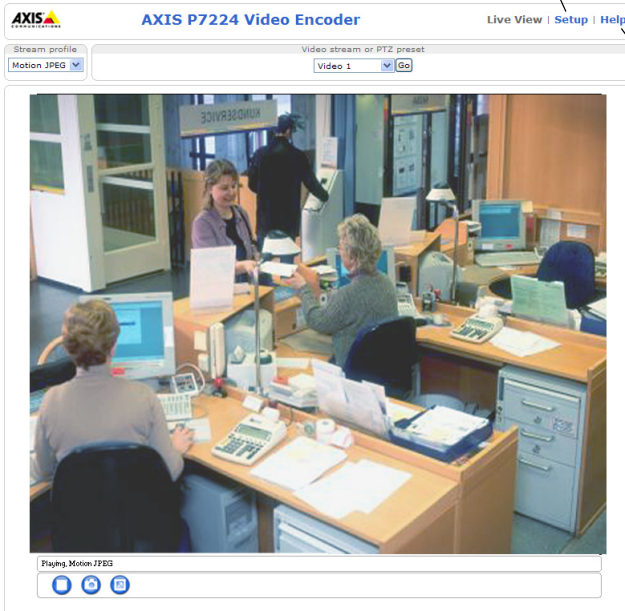
Si nécessaire, cliquez sur Yes (Oui) pour installer AMC (AXIS Media Control) afin de pouvoir visualiser le flux de données vidéo dans Internet Explorer. Vous devez pour cela avoir des droits d'administrateur sur cet ordinateur.

Si nécessaire, cliquez sur le lien pour installer les décodeurs manquants.

### Remarque :

Pour installer AMC sur Windows 7/Windows Vista, vous devez utiliser Internet Explorer en tant qu'administrateur. Cliquez avec le bouton droit sur l'icône Internet Explorer et sélectionnez Exécuter en tant qu'administrateur.

Setup (Configuration): contient tous les outils nécessaires pour configurer l'encodeur vidéo à vos besoins.



Help (Aide): affiche l'aide en ligne sur tous les aspects de l'utilisation de l'encodeur vidéo.

## Autres méthodes de configuration de l'adresse IP

Le tableau ci-dessous indique les autres méthodes permettant de configurer ou de déterminer l'adresse IP. Toutes les méthodes sont activées par défaut et peuvent être désactivées.

	Utilisation sous le système d'exploitation	Remarques
UPnP™	Windows	Lorsque le produit est activé sur votre ordinateur, il est détecté et ajouté automatiquement au dossier Favoris réseau.
Bonjour	MAC OS X (10.4 ou version ultérieure)	Pour les navigateurs compatibles avec Bonjour. Accédez au signet de Bonjour dans votre navigateur (par exemple, Safari), puis cliquez sur le lien pour accéder aux pages Web du produit.
AXIS Dynamic DNS Service	Tous	Service Axis gratuit vous permettant d'installer rapidement et facilement votre produit. Nécessite une connexion Internet sans proxy HTTP. Pour plus d'informations, rendez-vous sur le site <a href="http://www.axiscam.net">www.axiscam.net</a> .
ARP/Ping	Tous	Reportez-vous aux instructions ci-dessous. La commande doit être saisie dans les deux minutes suivant la mise sous tension du produit.
DHCP	Tous	Pour consulter les pages administratives du serveur DHCP réseau, reportez-vous à la documentation du serveur.

## Configuration de l'adresse IP à l'aide d'ARP/Ping

1. Trouvez une adresse IP statique disponible sur le même segment de réseau que celui de votre ordinateur.
2. Repérez le numéro de série (S/N) sur l'étiquette de l'AXIS P7224.
3. Ouvrez une invite de commande sur votre ordinateur et saisissez les commandes suivantes :

Syntaxe pour Windows	Exemple pour Windows
arp -s <Adresse IP> <Numéro de série> ping -l 408 -t <Adresse IP>	arp -s 192.168.0.125 00-40-8c-18-10-00 ping -l 408 -t 192.168.0.125
Syntaxe pour UNIX/Linux/Mac	Exemple pour UNIX/Linux/Mac
arp -s <Adresse IP> <Numéro de série> temp ping -s 408 <Adresse IP>	arp -s 192.168.0.125 00:40:8c:18:10:00 temp ping -s 408 192.168.0.125

4. Vérifiez que le câble réseau est connecté à AXIS P7224, puis démarrez/redémarrez le produit en débranchant puis en rebranchant l'alimentation.
5. Fermez l'invite de commande lorsque vous voyez apparaître « Reply from 192.168.0.125:... » (Réponse de 192.168.0.125 : ...) ou un message similaire.
6. Dans votre navigateur, tapez `http://<Adresse IP>` dans le champ Location/Address (Emplacement/Adresse), puis appuyez sur la touche Entrée de votre clavier.

### Remarques :

- Pour ouvrir une invite de commande sous Windows : à partir du menu Démarrer, sélectionnez Exécuter... puis saisissez cmd. Cliquez sur OK.
- Pour utiliser la commande ARP sous Windows 7/Windows Vista, cliquez avec le bouton droit sur l'icône d'invite de commande et sélectionnez **Run as administrator** (Exécuter en tant qu'administrateur).
- Pour utiliser la commande ARP sous Mac OS X, utilisez l'utilitaire Terminal dans Application > Utilitaires.

## Connecteurs de l'appareil

**Connecteurs de bus** – Ces interfaces physiques vers le rack d'encodeur vidéo fournissent l'alimentation, le réseau et des connecteurs RS-485 et E/S.

**Bouton de commande** – Ce bouton est utilisé pour réinitialiser l'encodeur vidéo selon les paramètres d'usine par défaut. Reportez-vous à la page 34.

**Bouton de réinitialisation** – Ce bouton redémarre l'encodeur vidéo. Reportez-vous à la page 34.

**Entrée/Sortie audio** – Deux connecteurs de 3,5 mm pour entrée audio et un de 3,5 mm pour sortie audio. Un connecteur stéréo doit être utilisé.

- Entrée audio 1, 2 : entrées microphone ou niveau de ligne (mono) Il est possible de choisir une polarisation de microphone de 2,0 V, 2,5 V ou 3,0 V.
- Sortie audio 1 : sortie audio de niveau de ligne (mono) pouvant être connectée à un système d'annonce publique (PA) ou à un haut-parleur actif avec amplificateur intégré.

Pour une connexion plus sécurisée, il est recommandé d'utiliser des connecteurs audio à visser. Dans ce cas, les écrous de montage audio doivent être retirés – voir *Vue d'ensemble du matériel*, à la page 22. Les connecteurs sont compatibles avec les colliers de verrouillage à visser M6 x 0,5.



	Entrée audio 1, entrée audio 2	Sortie audio 1
1 Embout	Entrée micro/ligne	Sortie ligne (mono)
2 Anneau		
3 Manchon	GND (Terre)	GND (Terre)

**Entrées vidéo** – L'AXIS P7224 prend en charge 4 sources vidéo, chacune étant connectée par des connecteurs coaxiaux/BNC. Si un câble vidéo coaxial de 75 ohms est utilisé pour les raccordements physiques, il est conseillé de ne pas avoir plus de 250 mètres de longueur de câble.

### Remarque :

Pour chaque entrée vidéo de 75 ohms, une terminaison vidéo peut être activée/désactivée via la page Web du produit, sous **Video Et Audio (Vidéo et audio) > Video Input (Entrée vidéo) > Video termination (Terminaison vidéo)**. Ces terminaisons sont activées selon les paramètres d'usine par défaut. Si le produit doit être connecté en parallèle avec d'autres équipements, il est conseillé de n'activer la terminaison que pour le dernier appareil de la chaîne liée au signal vidéo afin d'obtenir une qualité vidéo optimale.

## Affectation des broches

### Affectation des broches du connecteur d'E/S du Rack de serveur vidéo AXIS 291 1U

Broche	Fonction	Description	
1	+ 12 V en sortie, 100 mA		
2	GND (Terre)		
3	Entrée/sortie configurable 1	Entrée numérique : connectez-la à la broche GND pour l'activer ou laissez-la flotter (déconnectée) pour la désactiver.  Sortie numérique : utilise un transistor NFET à drain ouvert avec la source connectée à la broche GND. En cas d'utilisation avec un relais externe, une diode doit être connectée en parallèle avec la charge, en guise de protection contre les tensions transitoires.	Entrée minimum = 0 V CC Entrée maximum = + 40 V CC  Charge maximale = 100 mA Tension maximale = + 40V CC
4	Entrée/sortie configurable 2		
5	Entrée/sortie configurable 3		
6	Entrée/sortie configurable 4		
7-10		Non utilisé	
11	RS485A	Une interface RS-485 semi-duplex pour le contrôle des appareils auxiliaires (périphériques PTZ, par exemple).	
12	RS485B		

### Affectation des broches du connecteur d'E/S du Rack AXIS Q7900

Broche	Fonction	Description	
1	Entrée/sortie configurable 1	Entrée numérique : connectez-la à la broche GND pour l'activer ou laissez-la flotter (déconnectée) pour la désactiver.  Sortie numérique : connexion interne à la masse en cas d'activation, flottante (déconnectée) en cas de désactivation. En cas d'utilisation avec un relais externe, une diode doit être connectée en parallèle avec la charge, en guise de protection contre les tensions transitoires.	Entrée minimum = 0 V CC Entrée maximum = + 40 V CC  Charge maximale = 100 mA Tension maximale = + 40V CC
2	Entrée/sortie configurable 2		
3	Entrée/sortie configurable 3		
4	Entrée/sortie configurable 4		
5-12		Non utilisé	



### Affectation des broches du connecteur RS-485 du Rack AXIS Q7900

Broche	AXIS P7224	Description
1	RS485A	Une interface RS-485 semi-duplex pour le contrôle des appareils auxiliaires (périphériques PTZ, par exemple).
2	RS485B	
3-12	Non utilisé	

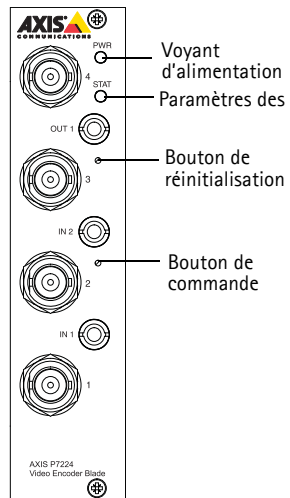
### Voyants lumineux

État	Vert	Continu : fonctionnement normal.
	Orange	Continu : lors du démarrage, la réinitialisation aux valeurs d'usine par défaut et la restauration.
	Rouge	Clignote une fois : démarrage de l'encodeur vidéo.
		Clignote deux fois d'affilée : réinitialisation de l'encodeur vidéo aux valeurs d'usine par défaut.
		Continu : erreur.
Vert/rouge	Clignote dans un but d'identification. Reportez-vous au bouton <b>Flash LED</b> (Voyant clignotant) à la page <b>Server Maintenance (Maintenance du serveur)</b> .	
Alimenta- tion	Vert	Fonctionnement normal.
	Vert/Orange	Clignote pendant la mise à jour des micrologiciels.

## Rétablissement des paramètres d'usine par défaut

Procédez comme suit pour rétablir les paramètres d'usine par défaut (notamment l'adresse IP) sur l'ensemble des quatre canaux: témoins d'état.

1. Appuyez simultanément sur le bouton de réinitialisation et le bouton de commande.
2. Relâchez le bouton de réinitialisation et maintenez le bouton de commande enfoncé.
3. Maintenez le bouton de commande enfoncé jusqu'à ce que le voyant d'alimentation passe au vert et que le voyant d'état passe à l'orange (cela peut prendre jusqu'à 15 secondes).
4. Relâchez le bouton de commande. Lorsque le témoin d'état émet une lumière verte (ce qui peut prendre 1 minute), le processus est terminé et les paramètres par défaut de l'encodeur vidéo ont été rétablis.
5. Réaffectez les adresses IP à l'aide de l'une des méthodes décrites dans ce document.



L'encodeur peut aussi être réinitialisé à ses paramètres d'usine via l'interface Web du produit. Pour en savoir plus, consultez l'aide en ligne.

## Accès à l'AXIS P7224 sur Internet

Une fois installé, votre AXIS P7224 est accessible sur votre réseau local (LAN). Pour accéder à l'encodeur vidéo sur Internet, des routeurs réseau doivent être configurés de manière à autoriser le trafic entrant, ce qui est généralement réalisé sur un port spécifique :

- Le port HTTP (port 80 par défaut) pour l'affichage et la configuration
- Le port RTSP (port 554 par défaut) pour l'affichage des flux de données vidéo H.264

Pour plus d'informations, consultez la documentation du routeur. Pour plus d'informations à ce sujet ou pour toute autre question, consultez la page d'assistance technique d'Axis à l'adresse [www.axis.com/techsup](http://www.axis.com/techsup).

## Plus d'informations

Le manuel de l'utilisateur est disponible sur le site Web d'Axis ([www.axis.com](http://www.axis.com)) et sur le CD fourni avec ce produit.

### Conseil utile!

Visitez le site [www.axis.com/techsup](http://www.axis.com/techsup) pour vérifier si des mises à jour des micrologiciels sont disponibles pour votre produit. Pour connaître la version du micrologiciel actuellement installée, reportez-vous à la page Setup > About (Configuration > À propos de).



# Sicherheitsvorkehrungen

Bitte lesen Sie zunächst diese Installationsanleitung vollständig durch, bevor Sie mit der Installation Ihres Produkts beginnen. Halten Sie die Installationsanleitung bereit, falls Sie darauf zurückgreifen müssen.

## VORSICHT!

- Transportieren Sie das Axis-Produkt nur in der Originalverpackung bzw. in einer vergleichbaren Verpackung, damit das Produkt nicht beschädigt wird.
- Achten Sie darauf, dass das Axis-Produkt keinen Erschütterungen, Stößen oder starkem Druck ausgesetzt ist und montieren Sie die Kamera nicht auf instabilen Halterungen oder auf instabilen und vibrierenden Oberflächen oder Wänden. Dies könnte zu Beschädigungen des Produkts führen.
- Verwenden Sie keine elektrischen Werkzeuge zur Montage des Axis-Produkts, da diese das Produkt beschädigen könnten.
- Verwenden Sie keine chemischen, ätzenden oder Aerosol-Reinigungsmittel. Verwenden Sie zur Reinigung ein feuchtes Tuch.
- Verwenden Sie nur Zubehör, das den technischen Spezifikationen des Produkts entspricht. Dieses ist von Axis oder Drittanbietern erhältlich.
- Verwenden Sie nur Ersatzteile, die von Axis empfohlen bzw. bereitgestellt wurden.
- Versuchen Sie nicht, das Produkt selbst zu reparieren. Wenden Sie sich bei Service-Angelegenheiten an Axis oder an Ihren Axis-Händler.

## WICHTIG!

- Verwenden Sie dieses Axis-Produkt unter Beachtung der geltenden rechtlichen Bestimmungen.

## Batteriewechsel

Dieses Axis-Produkt ist mit einer 3,0V CR2032 Lithium-Batterie ausgestattet, mit der die interne Echtzeituhr (RTC) versorgt wird. Unter normalen Bedingungen hält die Batterie mindestens 5Jahre. Bei entladener Batterie ist der Betrieb der Echtzeituhr nicht mehr ausreichend gewährleistet, sodass die Uhr bei jedem Systemstart zurückgesetzt wird. Sie erhalten eine Protokollnachricht, wenn ein Batteriewechsel erforderlich ist. Die Batterie sollte erst bei Bedarf gewechselt werden.

Unter „[www.axis.com/techsup](http://www.axis.com/techsup)“ finden Sie Informationen darüber, was Sie beim Austausch der Batterie beachten müssen.

- Explosionsgefahr bei fehlerhaftem Batteriewechsel!
- Die Batterie muss durch dasselbe oder ein gleichwertiges Fabrikat ersetzt werden, das vom Hersteller zugelassen ist.
- Verbrauchte Batterien sind gemäß Herstelleranweisungen zu entsorgen.

# AXIS P7224 Video-Encoder-Blade

## Installationsanleitung

In dieser Anleitung wird die Installation des AXIS P7224 Video-Encoder-Blades in einem Netzwerk beschrieben. Alle weiteren Hinweise zur Verwendung des Produkts finden Sie im Benutzerhandbuch, das auf der mitgelieferten CD sowie auf unserer Website unter „www.axis.com/techsup“ zur Verfügung steht.

### Wichtig!

- Informationen zum Einbau der Hardware entweder in das AXIS 291 Videosever-Rack (1 HE) oder in das AXIS Q7900 Rack finden Sie in der Installationsanleitung des entsprechenden Encoder-Racks.
- Verwenden Sie dieses Produkt unter Beachtung der geltenden rechtlichen Bestimmungen.

### Installationsschritte

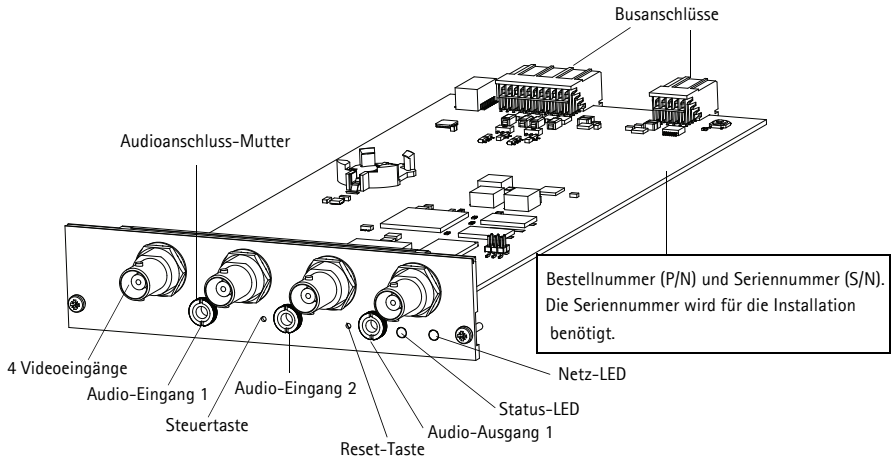
1. Prüfen Sie, ob alle in der nachfolgenden Liste aufgeführten Komponenten vorhanden sind.
2. Sehen Sie sich die Hardwareübersicht an. Siehe Seite 38.
3. Installieren Sie die Hardware. Siehe Seite 39.
4. Weisen Sie eine IP-Adresse zu. Siehe Seite 40.
5. Legen Sie das Kennwort fest. Siehe Seite 43.

### 1 Lieferumfang

Artikel	Modelle / Varianten / Notizen
Video-Encoder	AXIS P7224
CD-ROM	CD für Axis-Netzwerkvideoprodukte einschließlich Installationswerkzeugen und anderer Software sowie Produktdokumentation
Gedruckte Dokumentation	AXIS P7224 Installationsanleitung (dieses Dokument) Axis-Garantieerklärung Zusätzlicher Aufkleber mit Seriennummer

Falls etwas fehlt oder beschädigt ist, wenden Sie sich bitte an Ihren Händler.

## 2 Hardwareübersicht



### Abmessungen

30 x 129 x 255 mm (einschließlich Anschlüsse)

## 3 Installieren der Hardware

Das AXIS P7224 ist für den Einbau in folgende Video-Encoder-Racks ausgelegt.

- AXIS 291 Videosever-Rack (1 HE)
- AXIS Q7900 Rack



Montieren Sie das AXIS P7224 gemäß den Anweisungen in der Installationsanleitung zum jeweiligen Rack. Die Installationsanleitungen für die Racks AXIS 291 1U und AXIS Q7900 stehen auf der im Lieferpaket des AXIS P7224 enthaltenen CD für Axis-Netzwerkvideoprodukte zur Verfügung oder können unter „[www.axis.com](http://www.axis.com)“ heruntergeladen werden.

## 4 Zuweisen einer IP-Adresse

In die meisten Netzwerke ist heutzutage ein DHCP-Server eingebunden, der angeschlossenen Geräten automatisch IP-Adressen zuweist. Wenn Ihr Netzwerk über keinen DHCP-Server verfügt, müssen die Blades nacheinander installiert werden und für das AXIS P7224 wird als Standard-IP-Adresse 192.168.0.90 verwendet.

Zum manuellen Zuweisen einer statischen IP-Adresse stehen unter Windows die Programme **AXIS IP Utility** und **AXIS Camera Management** zur Verfügung. Verwenden Sie die Methode, die für die gewünschte Anzahl der zu installierenden Produkte geeignet ist.

Beide Anwendungen stehen kostenlos auf der mitgelieferten CD für Axis-Netzwerkvideoprodukte zur Verfügung oder können unter „[www.axis.com](http://www.axis.com)“ heruntergeladen werden.

Methode	Empfohlen für	Betriebssystem
 AXIS IP Utility Siehe Seite 41	Einzelner Video-Encoder Kleine Installationen	Windows
 AXIS Camera Management Siehe Seite 42	Mehrere Produkte Große Installationen Installation in einem anderen Subnetz	Windows 2000 Windows XP Pro Windows 2003 Server Windows Vista Windows 7

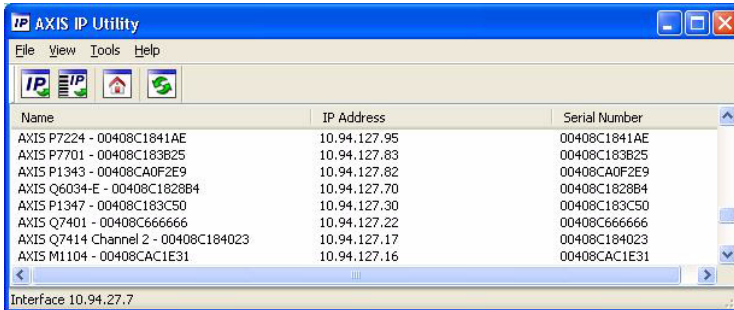
### Hinweise:

- Falls Sie die IP-Adresse nicht zuweisen können, müssen ggf. die Einstellungen der Firewall überprüft werden.
- Weitere Informationen über alternative Methoden zum Festlegen bzw. Ermitteln der IP-Adresse des AXIS P7224 (z. B. bei anderen Betriebssystemen) finden Sie auf Seite 45.



## AXIS IP Utility

AXIS IP Utility erkennt automatisch im Netzwerk vorhandene Axis-Geräte und zeigt diese an. Die Anwendung kann außerdem zur manuellen Zuweisung einer statischen IP-Adresse verwendet werden.




Beachten Sie, dass sich das AXIS P7224 und der Computer, auf dem AXIS IP Utility ausgeführt wird, im gleichen Netzwerksegment (d.h. physischen Subnetz) befinden müssen.

### Automatische Erkennung

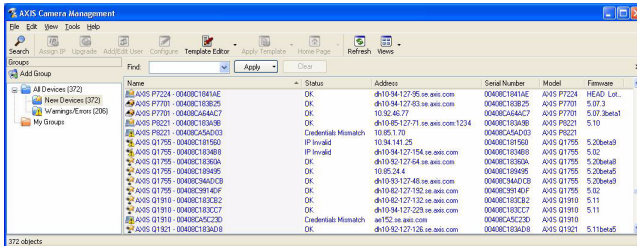
1. Stellen Sie sicher, dass das AXIS P7224 an das Netzwerk und die Stromversorgung angeschlossen ist.
2. Starten Sie AXIS IP Utility.
3. Wenn das AXIS P7224 im Fenster erscheint, doppelklicken Sie auf einen Eintrag, um die Startseite für diesen Videoeingang zu öffnen.
4. Anweisungen zum Festlegen des Kennworts finden Sie auf Seite 43.

### Manuelle Zuweisung der IP-Adresse (optional)

1. Wählen Sie eine nicht zugewiesene IP-Adresse im selben Netzwerksegment, in dem sich Ihr Computer befindet.
2. Wählen Sie das AXIS P7224 aus der Liste aus.
3. Klicken Sie auf die Schaltfläche  **Assign new IP address to the selected device** (Ausgewähltem Gerät neue IP-Adresse zuweisen) und geben Sie die IP-Adresse ein.
4. Klicken Sie auf die Schaltfläche **Assign** (Zuweisen) und befolgen Sie die Anweisungen.
5. Klicken Sie auf die Schaltfläche **Home Page** (Startseite), um auf die Webseiten des Video-Encoders zuzugreifen.
6. Anweisungen zum Festlegen des Kennworts finden Sie auf Seite 43.

## AXIS Camera Management – mehrere Produkte/große Installationen

Mit AXIS Camera Management können automatisch mehrere Axis-Geräte erkannt, der Verbindungsstatus angezeigt, die Firmware-Aktualisierungen verwaltet und IP-Adressen festgelegt werden.




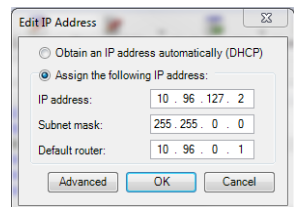
### Automatische Erkennung

1. Stellen Sie sicher, dass das AXIS P7224 an das Netzwerk und die Stromversorgung angeschlossen ist.
2. Starten Sie AXIS Camera Management.
3. Wenn das AXIS P7224 im Fenster angezeigt wird, klicken Sie mit der rechten Maustaste auf den Link und wählen Sie **Live View Home Page** (Homepage der Live-Ansicht).

Anweisungen zum Festlegen des Kennworts finden Sie auf Seite 43.


### Zuweisen einer IP-Adresse für ein einzelnes Gerät

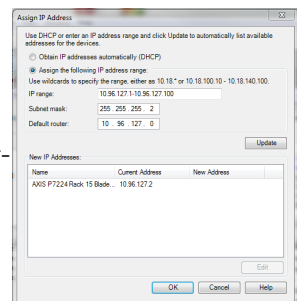
1. Wählen Sie in AXIS Camera Management den gewünschten Kanal aus und klicken Sie auf die Schaltfläche **Assign IP** (IP-Adresse zuweisen). 
2. Wählen Sie die Option **Assign the following IP address** (Folgende IP-Adresse zuweisen) und geben Sie die IP-Adresse, die Subnetzmaske und den Standardrouter für das Gerät ein.
3. Klicken Sie auf **OK**.



### Zuweisen von IP-Adressen für mehrere Geräte

AXIS Camera Management beschleunigt die Zuweisung von IP-Adressen für mehrere Geräte, indem IP-Adressen aus einem angegebenen Bereich vorgeschlagen werden.

1. Wählen Sie die zu konfigurierenden Geräte bzw. Video-Encoder-Kanäle aus (es können auch unterschiedliche Modelle gewählt werden) und klicken Sie auf die Schaltfläche **Assign IP** (IP-Adresse zuweisen). 
2. Wählen Sie die Option **Assign the following IP address range** (Folgendes IP-Adressbereich zuweisen) und geben Sie den IP-Adressbereich, die Subnetzmaske und den Standardrouter für die Geräte ein.
3. Klicken Sie auf **OK**.



## 5 Festlegen des Kennworts

Für den Zugriff auf das Produkt muss das Kennwort für den standardmäßigen Administrator-Benutzer **root** festgelegt werden. Dies erfolgt über das Dialogfeld **Configure Root Password** (Root-Kennwort konfigurieren), das beim erstmaligen Zugriff auf das AXIS P7224 angezeigt wird.

Um ein Abhören der Netzwerkkommunikation während der Festlegung des Root-Kennworts zu vermeiden, können Sie diesen Vorgang über eine verschlüsselte HTTPS-Verbindung durchführen, die ein HTTPS-Zertifikat erfordert.

**Hinweis:** Das Protokoll HTTPS (Hypertext Transfer Protocol over SSL) wird verwendet, um den Datenverkehr zwischen Webbrowsern und Servern zu verschlüsseln. Das HTTPS-Zertifikat steuert den verschlüsselten Informationsaustausch.

Zum Festlegen des Kennworts über eine standardmäßige HTTP-Verbindung geben Sie es direkt in das erste unten abgebildete Dialogfeld ein.

Um das Kennwort über eine verschlüsselte HTTPS-Verbindung festzulegen, führen Sie die folgenden Schritte aus:

1. Klicken Sie auf die Schaltfläche **Create self-signed certificate** (Selbstsigniertes Zertifikat erstellen).
2. Geben Sie die angeforderten Informationen ein und klicken Sie auf **OK**. Das Zertifikat wird erstellt, und das Kennwort kann jetzt sicher festgelegt werden. Der gesamte Datenverkehr der Kamera des AXIS P7224 wird ab diesem Zeitpunkt verschlüsselt.
3. Geben Sie ein Kennwort ein, und wiederholen Sie die Eingabe, um die korrekte Schreibweise zu bestätigen. Klicken Sie auf **OK**. Damit ist das Kennwort konfiguriert.

DEUTSCH

Klicken Sie zum Herstellen einer HTTPS-Verbindung zunächst auf diese Schaltfläche.

Um das Kennwort direkt über eine unverschlüsselte Verbindung zu konfigurieren, geben Sie es hier ein.

4. Geben Sie den Benutzernamen „root“ wie erforderlich ein.  
Hinweis: Der standardmäßige Administrator-Benutzername „root“ kann nicht gelöscht werden.
5. Geben Sie das zuvor festgelegte Kennwort ein und klicken Sie auf **OK**. Wenn Sie das Kennwort vergessen haben, muss das AXIS P7224 auf die Werkseinstellungen zurückgesetzt werden. Siehe Seite 50.

## Zugriff auf den Videostrom

Die Seite Live View (Direktübertragung) des Video-Encoders wird angezeigt. Über den Link Setup können Sie auf Menüs zugreifen, die die individuelle Einstellung des Encoders ermöglichen.

Klicken Sie bei Bedarf auf Yes (Ja), um AMC (AXIS Media Control) zu installieren. Nach Abschluss der Installation können Sie Videostreams in Internet Explorer anzeigen. Hierzu müssen Sie über Administratorrechte für den Computer verfügen.

Falls nötig, klicken Sie auf den Link, um fehlende Decoder zu installieren.

### Hinweis:

Für die Installation von AMC unter Windows 7 bzw. Windows Vista müssen Sie Internet Explorer als Administrator ausführen. Klicken Sie mit der rechten Maustaste auf das Internet Explorer-Symbol und wählen Sie „Als Administrator ausführen“.

Setup: Alle zur benutzerspezifischen Konfiguration des Video-Encoders notwendigen Werkzeuge.

Help (Hilfe): Zum Aufrufen der Online-Hilfe für den Video-Encoder

## Andere Methoden zum Festlegen der IP-Adresse

Diese Tabelle bietet einen Überblick über weitere Methoden, die IP-Adresse festzulegen bzw. zu ermitteln. Alle Methoden sind standardmäßig aktiviert und können deaktiviert werden.

	Verwendung im Betriebssystem	Hinweise
UPnP™	Windows	Wenn die Funktion auf dem Computer aktiviert ist, wird das Produkt automatisch erkannt und zu „Netzwerkumgebung“ hinzugefügt.
Bonjour	MAC OSX (10.4 oder höher)	Kann nur bei Browsern verwendet werden, die Bonjour unterstützen. Navigieren Sie zum Bonjour-Lesezeichen Ihres Browsers (z. B. Safari) und klicken Sie auf den Link, um auf die Webseiten des Produkts zu gelangen.
AXIS Dynamic DNS Service	Alle	Ein kostenloser Service von Axis, mit dem Sie Ihr Produkt schnell und einfach installieren können. Eine Internetverbindung ohne HTTP-Proxyserver ist Voraussetzung. Weitere Informationen hierzu finden Sie auf „www.axiscam.net“.
ARP/Ping	Alle	Siehe unten. Der Befehl muss innerhalb von 2 Minuten erfolgen, nachdem das Produkt an das Stromnetz angeschlossen wurde.
DHCP	Alle	Hinweise zum Anzeigen der Administrationsseiten des DHCP-Servers im Netzwerk finden Sie in der Serverdokumentation.

## Zuweisen der IP-Adresse per ARP/Ping

1. Wählen Sie eine freie statische IP-Adresse aus dem Netzwerksegment aus, in dem sich auch Ihr Computer befindet.
2. Suchen Sie nach der Seriennummer (S/N) auf dem Produktaufkleber des AXIS P7224.
3. Öffnen Sie auf Ihrem Computer die Eingabeaufforderung und geben Sie die folgenden Befehle ein:

Syntax unter Windows	Beispiel für Windows
<pre>arp -s &lt;IP-Adresse&gt; &lt;Seriennummer&gt; ping -l 408 -t &lt;IP-Adresse&gt;</pre>	<pre>arp -s 192.168.0.125 00-40-8c-18-10-00 ping -l 408 -t 192.168.0.125</pre>
Syntax unter UNIX/Linux/Mac	Beispiel für UNIX/Linux/Mac
<pre>arp -s &lt;IP-Adresse&gt; &lt;Seriennummer&gt; temp ping -s 408 &lt;IP-Adresse&gt;</pre>	<pre>arp -s 192.168.0.125 00:40:8c:18:10:00 temp ping -s 408 192.168.0.125</pre>

4. Stellen Sie sicher, dass das Netzkabel mit dem AXIS P7224 verbunden ist, und starten Sie das Produkt neu, indem Sie die Stromversorgung unterbrechen und wiederherstellen.
5. Schließen Sie die Befehlszeile, sobald „Reply from 192.168.0.125:...” (Antwort von 192.168.0.125:...) oder eine ähnliche Meldung angezeigt wird.
6. Starten Sie einen Browser, geben Sie im Adressfeld „http://<IP-Adresse>“ ein und drücken Sie die Eingabetaste auf der Tastatur.

### Hinweise:

- So öffnen Sie die Eingabeaufforderung unter Windows: Wählen Sie im Startmenü die Option „Ausführen...“ aus und geben Sie „cmd“ ein. Klicken Sie auf „OK“.
- Klicken Sie zum Eingeben des Befehls „ARP“ unter Windows 7 bzw. Windows Vista mit der rechten Maustaste auf das Befehlszeilensymbol und wählen Sie **Als Administrator ausführen**.
- Verwenden Sie zum Eingeben des Befehls „ARP“ unter Mac OS X das Dienstprogramm „Terminal“, das Sie unter „Anwendung > Dienstprogramme“ finden.

## Geräteanschlüsse

**Busanschluss** – Hierbei handelt es sich um die physische Schnittstelle zum Video-Encoder-Rack, die einen Netz-, Netzwerk-, RS-485- und E/A-Anschluss aufweist.

**Steuertaste** – Mit dieser Taste wird der Video-Encoder auf die werkseitigen Standardeinstellungen zurückgezusetzen. Siehe Seite 50.

**Reset-Taste** – Mit dieser Taste wird die Video-Encoder-Hardware neu gestartet. Siehe Seite 50.

**Audio-Ein-/Ausgang** – Zwei 3,5 mm Audio-Eingangsbuchsen und eine 3,5 mm Audio-Ausgangsbuchse. Stereo Stecker müssen benutzt werden.

- Audioeingänge 1, 2: Mikrofon oder Leistungsstufeneingänge (Mono). Wahlweise steht für das Mikrofon eine Vorspannung von 2,0 V, 2,5 V oder 3,0 V zur Verfügung.
- Audioausgang 1: Leistungsstufe Audioausgang (Mono) zum Anschluss einer Lautsprecheranlage (PA-System) oder eines Aktivlautsprechers mit integriertem Verstärker.

Für sichere Verbindungen ist die Verwendung von Gewindebuchsen empfehlenswert. In diesem Fall müssen Sie die Audioanschluss-Muttern entfernen. Siehe *Hardwareübersicht*, auf Seite 38. Die Buchsen sind kompatibel zu Anschlüssen mit M6 x 0,5-Gewinderingen.



	Audioeingang 1, Audioeingang 2:	Audioausgang 1:
1 Spitze	Mikrofon-/Line-Eingang	Line-Ausgang (Mono)
2 Ring		
3 Schaft	Masse (GND)	Masse (GND)

**Videoeingänge** – – Das AXIS P7224 unterstützt vier Videoeingänge, die jeweils über Koaxial-/BNC-Anschlüsse angeschlossen sind. Für physische Verbindungen über ein 75-Ohm-Koaxial-Videokabel wird eine Länge bis maximal 250 Meter empfohlen.

**Hinweis:**

Für jeden Videoeingang kann der 75-Ohm-Videoanschluss auf der Produkt-Webseite unter **Video Et Audio > Video Input > Video termination (Video-Eingang > Videoanschluss)** aktiviert/deaktiviert werden. Standardmäßig erfolgt eine werkseitige Aktivierung dieser Anschlüsse. Falls das Produkt parallel an andere Geräte angeschlossen wird, sollte der Anschluss nur für das letzte Gerät in der Videosignalkette aktiviert werden, um eine optimale Videoqualität zu gewährleisten.

## Kontaktbelegungen

### Kontaktbelegungen für den E/A-Anschluss des AXIS 291 Videosever-Rack (1 HE)

Pol	Funktion	Bedeutung	
1	+12 V Ausgang, 100 mA		
2	Masse (GND)		
3	E/A 1 konfigurierbar	Digitaleingang: Zum Aktivieren mit dem Massekontakt verbinden; zum Deaktivieren nicht anschließen.	Min. Eingang = 0 V DC Max. Eingang = +40 V DC
4	E/A 2 konfigurierbar		
5	E/A 3 konfigurierbar	Digitalausgang: Verwendet einen Open-Drain-NFET-Transistor, wobei die Quelle mit der Masse verbunden ist. Zum Schutz vor Spannungsspitzen muss bei der Kombination mit einem externen Relais eine Diode parallel zur Last geschaltet werden.	Max. Stromstärke = 100 mA Max. Spannung = +40 V DC
6	E/A 4 konfigurierbar		
7-10		Nicht verwendet	
11	RS485A	Halbduplex-RS-485-Schnittstelle zur Steuerung von Zusatzgeräten, wie z.B. PTZ-Geräten	
12	RS485B		

### Kontaktbelegungen für den E/A-Anschluss des AXIS Q7900 Rack

Pol	Funktion	Bedeutung	
1	E/A 1 konfigurierbar	Digitaleingang: Zum Aktivieren mit dem Massekontakt verbinden; zum Deaktivieren nicht anschließen.	Min. Eingang = 0 V DC Max. Eingang = +40 V DC
2	E/A 2 konfigurierbar		
3	E/A 3 konfigurierbar	Digitalausgang: aktiviert: interne Verbindung mit Masse, deaktiviert: frei bzw. nicht verbunden. Zum Schutz vor Spannungsspitzen muss bei der Kombination mit einem externen Relais eine Diode parallel zur Last geschaltet werden.	Max. Stromstärke = 100 mA Max. Spannung = +40 V DC
4	E/A 4 konfigurierbar		
5-12		Nicht verwendet	



### Kontaktbelegungen für den RS-485-Anschluss des AXIS Q7900 Rack

Pol	AXIS P7224	Bedeutung
1	RS485A	Halbduplex-RS-485-Schnittstelle zur Steuerung von Zusatzgeräten, wie z.B. PTZ-Geräten
2	RS485B	
3-12	Nicht verwendet	

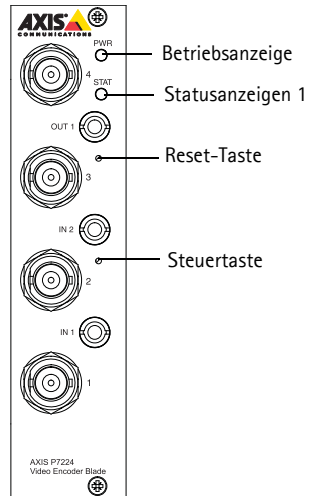
### LED-Anzeigen

<b>Status</b>	Grün	Leuchtet bei Normalbetrieb konstant	
	Gelb	Leuchtet konstant beim Einschalten und beim Wiederherstellen der Werkseinstellungen bzw. vorheriger Einstellungen konstant	
	Rot	Einmaliges Blinken:	der Video-Encoder wird eingeschaltet
		Zweimaliges Blinken:	der Video-Encoder wird auf die Werkseinstellungen zurückgesetzt
		Konstant:	Fehler
Grün/Rot	Blinkt für Identifizierungszwecke. Weitere Informationen hierzu finden Sie unter <b>Flash LED</b> auf der Seite <b>Server Maintenance (Serverwartung)</b> .		
<b>Power</b>	Grün	Normalbetrieb	
	Grün/Gelb	Blinkt bei der Firmware-Aktualisierung.	

## Wiederherstellen der werkseitigen Standardeinstellungen

Damit werden in allen vier Kanälen sämtliche Parameter (einschließlich der IP-Adresse) auf die werkseitigen Standardeinstellungen zurückgesetzt.

1. Drücken Sie die Reset-Taste und die Steuertaste.
2. Lassen Sie die Reset-Taste los und halten Sie die Steuertaste gedrückt.
3. Halten Sie die Steuertaste so lange gedrückt, bis die Betriebsanzeige grün und die Statusanzeige gelb leuchten (dies kann bis zu 15 Sekunden dauern).
4. Lassen Sie die Steuertaste los. Sobald die Statusanzeige grün leuchtet (was bis zu einer Minute dauern kann), ist der Video-Encoder auf die werkseitigen Standardeinstellungen zurückgesetzt.
5. Legen Sie die IP-Adressen erneut fest. Wenden Sie dabei eines der in diesem Handbuch beschriebenen Verfahren an.



Der Encoder kann auch über die Weboberfläche des Geräts auf die ursprünglichen Werkseinstellungen zurückgesetzt werden. Weitere Informationen finden Sie in der Online-Hilfe.

## Über das Internet auf das AXIS P7224 zugreifen

Nach der Installation können Sie über Ihr lokales Netzwerk (LAN) auf das AXIS P7224 zugreifen. Um auch über das Internet auf den Video-Encoder zugreifen zu können, müssen Sie die Netzwerk-Router so konfigurieren, dass diese den entsprechenden eingehenden Datenverkehr zulassen, was üblicherweise durch Zuweisung eines bestimmten Ports geschieht.

- HTTP-Port (standardmäßig Port 80) für die Anzeige und Konfiguration
- RTSP-Port (standardmäßig Port 554) für die Anzeige von H.264-Videoströmen

Ausführliche Informationen dazu finden Sie in der Dokumentation des Routers. Weitere Informationen zu diesem und zu anderen Themen erhalten Sie auf der Axis Support-Website unter „[www.axis.com/techsup](http://www.axis.com/techsup)“.

## Weitere Informationen

Das Benutzerhandbuch ist auf der Axis Website unter „<http://www.axis.com>“ erhältlich und befindet sich auch auf der mitgelieferten CD für Axis-Netzwerkvideoprodukte.

### Tipp!

Unter „[www.axis.com/techsup](http://www.axis.com/techsup)“ finden Sie Firmware-Aktualisierungen für Ihr Produkt. Informationen zur aktuellen Firmware-Version finden Sie unter „Setup > Info“.



# Precauzioni

Leggere per intero e con attenzione questa Guida all'installazione prima di installare il prodotto. Conservare la Guida all'installazione per ulteriori riferimenti.

## **ATTENZIONE!**

- Quando si trasporta un prodotto Axis, utilizzare l'imballo originale o un imballo equivalente per evitare danni al prodotto.
- Evitare di esporre il prodotto Axis a vibrazioni, urti o pressioni eccessive e non installare la telecamera su staffe instabili, superfici o pareti instabili o vibranti, poiché in tal modo si potrebbe danneggiare il prodotto.
- Per l'installazione del prodotto Axis, utilizzare solo attrezzi manuali, l'utilizzo di utensili elettrici o l'applicazione di una forza eccessiva potrebbero danneggiare il prodotto.
- Non utilizzare sostanze chimiche, agenti caustici o detersivi aerosol. Utilizzare un panno umido per la pulizia.
- Usare solo accessori compatibili con le specifiche tecniche del prodotto. Questi possono essere forniti da Axis o da terze parti.
- Utilizzare solo parti di ricambio fornite o consigliate da Axis.
- Non tentare di riparare da soli il prodotto, ma contattare Axis o il rivenditore Axis per qualsiasi argomento relativo all'assistenza tecnica.

## **IMPORTANTE!**

- Questo prodotto Axis deve essere utilizzato in conformità alle leggi e alle regolamentazioni locali.

## Sostituzione della batteria

Questo prodotto Axis utilizza una batteria al litio CR2032 da 3,0V come sorgente di alimentazione per l'orologio in tempo reale (RTC) interno. In condizioni normali, la batteria dura almeno 5 anni. Una scarsa potenza della batteria influisce sul funzionamento dell'RTC, causandone la reimpostazione a ogni accensione. Quando la batteria necessita di sostituzione, appare un messaggio di log. La batteria non deve essere sostituita se non è necessario!

Se è necessario sostituire la batteria, visitare la pagina web [www.axis.com/techsup](http://www.axis.com/techsup) per assistenza.

- La sostituzione non corretta della batteria comporta il pericolo di esplosioni.
- Sostituire solo con una batteria uguale o equivalente, come consigliato dal produttore.
- Smettere le batterie usate secondo le istruzioni del produttore.

# AXIS P7224 Video Encoder Blade

## Guida all'installazione

Questa guida all'installazione fornisce le istruzioni necessarie per installare AXIS P7224 Video Encoder Blade nella rete in uso. Per ulteriori informazioni sull'utilizzo del prodotto, consultare la Guida per l'utente disponibile sul CD incluso nella confezione oppure visitare il sito Web all'indirizzo [www.axis.com/techsup](http://www.axis.com/techsup)

### Importante!

- Per informazioni sull'installazione dell'hardware nel AXIS 291 1U Video Server Rack o AXIS Q7900 Rack, consultare la Guida all'installazione del rack del codificatore corrispondente
- Il prodotto deve essere utilizzato in conformità alle leggi e alle disposizioni locali.

## Procedure di installazione

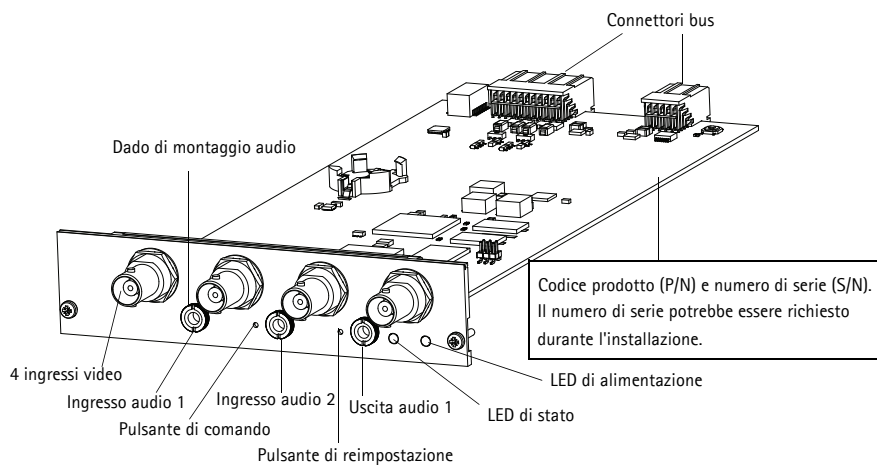
1. Controllare il contenuto della confezione con l'elenco che segue.
2. Panoramica dell'hardware. Vedere pagina 54.
3. Installazione dell'hardware. Vedere pagina 55.
4. Assegnazione di un indirizzo IP. Vedere pagina 56.
5. Impostazione della password. Vedere pagina 59.

## 1 Contenuto della confezione

Prodotto	Modelli/varianti/note
Codificatore video	AXIS P7224
CD	CD del prodotto AXIS Network Video che comprende la documentazione sul prodotto, strumenti di installazione e altro software
Documentazione cartacea	AXIS P7224 Guida all'installazione (questo documento) Documento di garanzia Axis Etichetta aggiuntiva con numero di serie

In caso di componenti mancanti o danneggiati, rivolgersi al rivenditore.

## 2 Panoramica dell'hardware



### Dimensioni

30 x 129 x 255 mm connettori inclusi.

## 3 Installazione dell'hardware

AXIS P7224 è progettato per essere installato nei seguenti rack di codificatori video.

- AXIS 291 1U Video Server Rack
- AXIS Q7900 Rack



Seguire le istruzioni nella Guida all'installazione inclusa con i rack di installazione di AXIS P7224. Le guide all'installazione per AXIS 291 1U e AXIS Q7900 sono disponibili sul CD AXIS Network Video Product incluso con AXIS P7224 e all'indirizzo [www.axis.com](http://www.axis.com)

## 4 Assegnazione di un indirizzo IP

La maggior parte delle reti dispone di un server DHCP che assegna automaticamente gli indirizzi IP ai dispositivi connessi. Se la rete non dispone di un server DHCP, le blade dovranno essere installate una alla volta e AXIS P7224 utilizzerà l'indirizzo IP di default 192.168.0.90.

Per assegnare un indirizzo IP statico, utilizzare **AXIS IP Utility** o **AXIS Camera Management** in ambiente Windows. In base al numero di prodotti da installare, utilizzare il metodo che meglio si adatta alle proprie esigenze.

Entrambe le applicazioni sono disponibili gratuitamente sul CD AXIS Network Video Product fornito oppure possono essere scaricate dal sito Web all'indirizzo [www.axis.com](http://www.axis.com)

Metodo	Consigliato per	Sistema operativo
 AXIS IP Utility Vedere pagina 57	codificatore video singolo Piccole installazioni	Windows
 AXIS Camera Management Vedere pagina 58	Prodotti multipli Grandi installazioni Installazione in una diversa subnet	Windows 2000 Windows XP Pro Windows 2003 Server Windows Vista Windows 7

### Note:

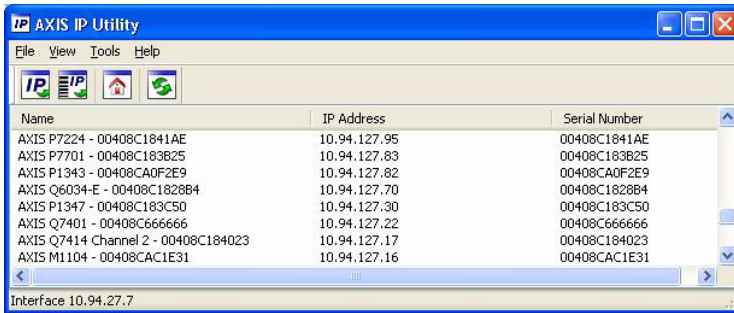
- Se l'assegnazione dell'indirizzo IP non è riuscita correttamente, verificare che non siano presenti firewall che bloccano l'operazione.
- Per altri metodi di assegnazione o di rilevazione dell'indirizzo IP di AXIS P7224, ad esempio in altri sistemi operativi, vedere pagina 61.



## AXIS IP Utility

AXIS IP Utility rileva e visualizza automaticamente i dispositivi Axis collegati alla rete.

L'applicazione può anche essere utilizzata per assegnare manualmente un indirizzo IP statico.




Si tenga presente che AXIS P7224 deve essere installato nello stesso segmento di rete (subnet fisica) del computer sul quale è in esecuzione AXIS IP Utility.

### Rilevamento automatico

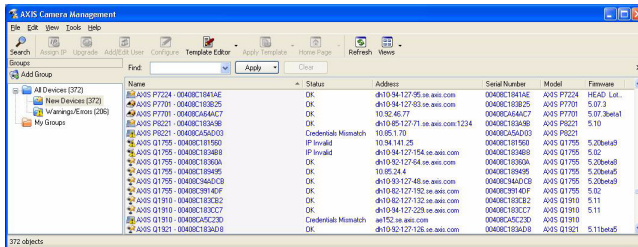
1. Verificare che AXIS P7224 sia collegato alla rete e alimentato correttamente.
2. Avviare AXIS IP Utility.
3. Quando AXIS P7224 appare nella finestra, fare doppio clic su una voce per aprire la pagina iniziale per l'input video.
4. Vedere pagina 59 per indicazioni su come assegnare la password.

### Assegnazione manuale dell'indirizzo IP (facoltativa)

1. Acquisire un indirizzo IP non utilizzato sullo stesso segmento di rete del computer.
2. Selezionare AXIS P7224 dall'elenco.
3. Fare clic sul pulsante  **Assign new IP address to selected device** (Assegna nuovo indirizzo IP alla periferica selezionata) e immettere l'indirizzo IP.
4. Fare clic sul pulsante **Assign** (Assegna) e seguire le istruzioni visualizzate.
5. Fare clic sul pulsante **Home Page** (Pagina iniziale) per accedere alle pagine Web del codificatore video.
6. Vedere pagina 59 per le istruzioni sull'impostazione della password.

## AXIS Camera Management: più prodotti/grandi installazioni

È possibile utilizzare AXIS Camera Management per individuare automaticamente la presenza di più dispositivi Axis, mostrare lo stato di connessione, gestire gli aggiornamenti del firmware e assegnare gli indirizzi IP.



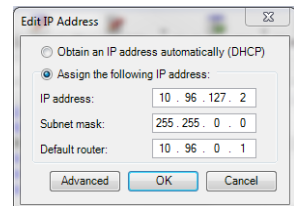
### Rilevamento automatico

1. Verificare che AXIS P7224 sia collegato alla rete e alimentato correttamente.
2. Avviare AXIS Camera Management.
3. Quando viene visualizzata AXIS P7224 nella finestra, fare clic con il pulsante destro sul collegamento e selezionare Live View Home Page (Pagina iniziale Immagini dal vivo).

Verdere pagina 59 per le istruzioni sull'assegnazione della password.

### Assegnazione di un indirizzo IP a un singolo dispositivo

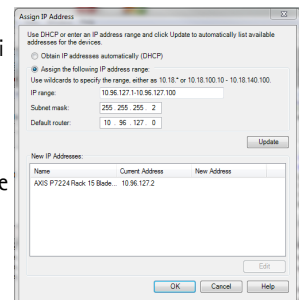
1. Selezionare un canale in AXIS Camera Management e fare clic sul pulsante Assign IP (Assegna IP).
2. Selezionare Assign the following IP address (Assegna il seguente indirizzo IP) e immettere l'indirizzo IP, la subnet mask e il router predefinito utilizzato dal dispositivo.
3. Fare clic sul pulsante OK.



### Assegnazione degli indirizzi IP a dispositivi multipli

AXIS Camera Management facilita il processo di assegnazione degli indirizzi IP a più periferiche, suggerendo gli indirizzi IP in base a un intervallo specifico.

1. Selezionare i dispositivi o i canali del codificatore video che si desidera configurare (è possibile selezionare modelli differenti) e fare clic sul pulsante Assign IP (Assegna IP).
2. Selezionare Assign the following IP address range (Assegna il seguente intervallo di indirizzi IP) e immettere l'intervallo di indirizzi IP, la subnet mask e il router predefinito utilizzati dai dispositivi.
3. Fare clic sul pulsante OK.



## 5 Impostazione della password

Per ottenere l'accesso al prodotto, è necessario impostare la password dell'utente amministratore predefinito root. Questa operazione può essere effettuata nella finestra di dialogo 'Configure Root Password' (Configura password root), che viene visualizzata quando si accede a AXIS P7224 per la prima volta.

Per evitare l'interruzione del collegamento di rete durante l'impostazione della password root, è possibile eseguire questa operazione tramite la connessione crittografata HTTPS, che richiede un certificato HTTPS.

**Nota:** HTTPS (Hypertext Transfer Protocol over SSL) è un protocollo utilizzato per crittografare il traffico tra i browser e i server Web. Il certificato HTTPS controlla lo scambio crittografato di informazioni.

Per impostare la password tramite una connessione HTTP standard, inserirla direttamente nella prima finestra di dialogo mostrata di seguito.

Per impostare la password tramite una connessione HTTPS crittografata, attenersi alla seguente procedura.

1. Fare clic sul pulsante **Create self-signed certificate** (Crea certificato autofirmato).
2. Fornire le informazioni richieste e fare clic su **OK**. Il certificato viene creato e la password può essere ora impostata in modo sicuro. Da questo momento in poi tutto il traffico verso e dal AXIS P7224 viene cifrato.
3. Immettere una password e quindi reimmetterla per confermarla. Fare clic su **OK**. La password è stata ora configurata.

Per creare una connessione HTTPS, iniziare facendo clic su questo pulsante.

Per configurare la password direttamente tramite una connessione non crittografata, immettere qui la password.

4. Per eseguire l'accesso, inserire il nome utente "root" nella finestra di dialogo quando richiesto. **Nota:** Non è possibile eliminare il nome predefinito dell'utente amministratore root.
5. Immettere la password impostata in precedenza e fare clic su **OK**. Se si dimentica la password, sarà necessario ripristinare le impostazioni predefinite di fabbrica di AXIS P7224. Vedere pagina 65.

## Accesso al flusso video

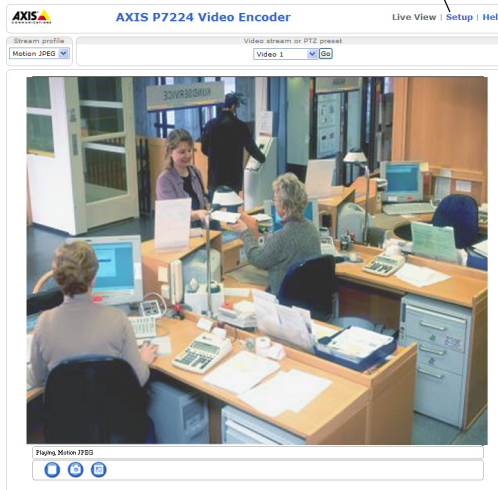
Viene visualizzata la pagina Live View (Immagini dal vivo) del codificatore video. Il collegamento Setup (Impostazione) conduce ai menu che permettono di personalizzare il codificatore.

Se necessario, fare clic su Yes (Sì) per installare AMC (AXIS Media Control) che consente di visualizzare il flusso video in Internet Explorer. A questo scopo è necessario disporre dei diritti di amministratore.

Se necessario, fare clic sul collegamento per installare i decodificatori mancanti.

**Nota:** Per installare AMC in Windows 7/Windows Vista, è necessario eseguire Internet Explorer come amministratore. Fare clic con il pulsante destro del mouse sull'icona di Internet Explorer e selezionare Run as administrator (Esegui come amministratore).

Setup (Configurazione): fornisce tutti gli strumenti necessari per configurare il codificatore video.



Help (Guida): visualizza la guida in linea relativa alla modalità di utilizzo del codificatore video.

## Altri metodi di assegnazione dell'indirizzo IP

La seguente tabella mostra gli altri metodi disponibili per assegnare o individuare l'indirizzo IP. Di default tutti i metodi sono disponibili e possono essere disabilitati.

	Utilizzo nel sistema operativo	Note
UPnP™	Windows	Se abilitato sul computer, il prodotto viene rilevato automaticamente e aggiunto a Risorse di rete.
Bonjour	MAC OSX (versione 10.4 o successive)	Si applica ai browser che supportano Bonjour. Selezionare il segnalibro Bonjour nel browser (ad esempio Safari) e fare clic sul collegamento per accedere alle pagine Web del prodotto.
AXIS Dynamic DNS Service	Tutte	Servizio gratuito fornito da Axis che consente di installare il prodotto in modo facile e veloce. È necessaria una connessione a Internet senza proxy HTTP. Per ulteriori informazioni, visitare il sito Web <a href="http://www.axiscam.net">www.axiscam.net</a>
ARP/Ping	Tutte	Vedere le sezioni che seguono. È necessario eseguire il comando entro 2 minuti dal collegamento dell'alimentazione al prodotto.
DHCP	Tutte	Per visualizzare le pagine di amministrazione del server DHCP di rete, vedere la documentazione specifica del server.

## Assegnazione dell'indirizzo IP con ARP/Ping

1. Acquisire un indirizzo IP statico gratuito sullo stesso segmento di rete a cui è connesso il computer in uso.
2. Individuare il numero di serie indicato sull'etichetta di AXIS P7224.
3. Aprire il prompt dei comandi sul computer e digitare:

Sintassi per Windows	Esempio Windows
<pre>arp -s &lt;Indirizzo IP&gt; &lt;Numero di serie&gt; ping -l 408 -t &lt;Indirizzo IP&gt;</pre>	<pre>arp -s 192.168.0.125 00-40-8c-18-10-00 ping -l 408 -t 192.168.0.125</pre>
Sintassi per UNIX/Linux/Mac	Esempio UNIX/Linux/Mac
<pre>arp -s &lt;Indirizzo IP&gt; &lt;Numero di serie&gt; temp ping -s 408 &lt;Indirizzo IP&gt;</pre>	<pre>arp -s 192.168.0.125 00:40:8c:18:10:00 temp ping -s 408 192.168.0.125</pre>

4. Verificare che il cavo di rete sia collegato a AXIS P7224, quindi avviare/riavviare il prodotto scollegandolo e ricollegandolo dalla/all'alimentazione.
5. Chiudere il prompt dei comandi quando viene visualizzato il messaggio 'Reply from 192.168.0.125:...' (Risposta da 192.168.0.125) o altro messaggio simile.
6. Nel browser, digitare `http://<indirizzo IP>` nel campo dell'indirizzo e premere Invio sulla tastiera.

### Note:

- Per aprire il prompt dei comandi in Windows: nel menu Start, selezionare Esegui... e digitare cmd. Fare clic su OK.
- Per usare il comando ARP in Windows 7/ Windows Vista, fare clic con il pulsante destro del mouse sull'icona del prompt dei comandi e selezionare **Esegui come amministratore**.
- Per utilizzare il comando ARP in Mac OS X, usare l'utility Terminal, in Applicazioni > Utilità.

## Connettori

**Connettore bus** – Queste sono le interfacce fisiche del rack del codificatore video che forniscono l'alimentazione e le connessioni di rete, RS-485 e ingresso/uscita.

**Pulsante di comando** – Questo pulsante può essere utilizzato per riportare l'unità ai parametri predefiniti di fabbrica. Vedere pagina 65.

**Pulsante di reimpostazione** – Questo pulsante riavvia il codificatore video. Vedere pagina 65.

**Ingresso/uscita audio** – Due prese jack da 3,5 mm per l'ingresso audio e una presa jack da 3,5 mm per l'uscita audio. Si deve utilizzare una presa stereo.

- Ingressi audio 1 e 2: ingressi microfono/linea (mono). La polarizzazione del microfono può essere impostata sui valori 2,0 V, 2,5 V, 3,0 V.
- Uscita audio 1: uscita audio linea (mono) che può essere connessa a un sistema di altoparlanti oppure a un altoparlante con amplificatore integrato.

Per una connessione più sicura, si consiglia di utilizzare connettori audio filettati. In tal caso, sarà necessario rimuovere i dadi di montaggio audio. Vedere *Panoramica dell'hardware*, a pagina 54. Le prese jack sono compatibili con la ghiera di fissaggio filettata M6 x 0.5.



	Ingresso audio 1, ingresso audio 2	Uscita audio 1
1 Punta	Ingresso microfono/linea	Uscita linea (mono)
2 Anello		
3 Guaina	GND	GND

**Ingressi video** – – AXIS P7224 supporta 4 sorgenti video, ciascuna connessa tramite connettori coassiali/BNC. Se si utilizzano cavi coassiali da 75 Ohm, è consigliabile non superare la lunghezza di 250 metri per i collegamenti fisici.

**Nota:**

Per ciascun ingresso video da 75 Ohm, è possibile abilitare/disabilitare la terminazione video tramite la pagina Web del prodotto selezionando **Video Et Audio > Video Input > Video termination** (Video e audio, Ingresso video, Terminazione video). Queste terminazioni sono abilitate come impostazioni di fabbrica. Se il prodotto è collegato in parallelo ad altre apparecchiature, è consigliabile abilitare la terminazione solo per l'ultimo dispositivo della catena del segnale video in modo da ottenere un video di ottima qualità.

## Assegnazioni dei pin

### Assegnazioni dei pin della morsettiera di alimentazione di AXIS 291 1U Video Server Rack

Pin	Funzione	Descrizione	
1	Uscita +12 V, 100 mA		
2	GND		
3	Connettore configurabile 1	Ingresso digitale: per l'attivazione, collegarlo con messa a terra; per disattivarlo, lasciarlo isolato (o scollegato).	Ingresso min. = 0 V CC Ingresso max. = + 40 V CC
4	Connettore configurabile 2	Uscita digitale: utilizza un transistor NFET open-drain con sorgente con messa a terra (GND). Se utilizzato con un relè esterno, è necessario collegare un diodo in parallelo al carico per proteggere il dispositivo da extratensioni.	Carico max. = 100 mA Max tensione applicata = + 40 V CC
5	Connettore configurabile 3		
6	Connettore configurabile 4		
7-10		Non utilizzato	
11	RS485A	Interfaccia RS-485 half-duplex per il controllo di apparecchiature ausiliarie come i dispositivi PTZ (dispositivi di rotazione, inclinazione e zoom).	
12	RS485B		

### Assegnazioni dei pin per il connettore I/O di AXIS Q7900 Rack

Pin	Funzione	Descrizione	
1	Connettore configurabile 1	Ingresso digitale: per l'attivazione, collegarlo con messa a terra; per disattivarlo lasciarlo isolato (o scollegato).	Ingresso min. = 0 V CC Ingresso max. = + 40 V CC
2	Connettore configurabile 2		
3	Connettore configurabile 3	Ingresso digitale: connessione interna con messa a terra quando attivo, isolato (scollegato) quando inattivo. Se utilizzato con un relè esterno, è necessario collegare un diodo in parallelo al carico per proteggere il dispositivo da extratensioni.	Carico max. = 100 mA Max. tensione applicata = + 40 V CC
4	Connettore configurabile 4		
5-12		Non utilizzato	



## Assegnazioni dei pin del connettore RS-485 di AXIS Q7900 Rack

Pin	AXIS P7224	Descrizione
1	RS485A	Interfaccia RS-485 half-duplex per il controllo di apparecchiature ausiliarie come i dispositivi PTZ (dispositivi di rotazione, inclinazione e zoom).
2	RS485B	
3-12	Non utilizzato	

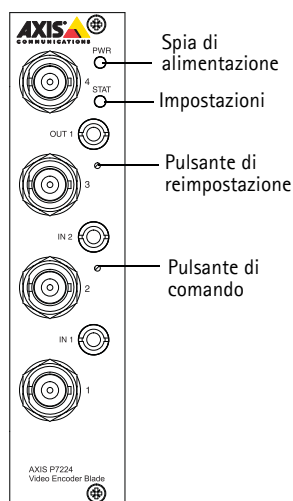
## Indicatori LED

Stato	Verde	Luce fissa: condizioni di normale utilizzo.
	Giallo	Luce fissa: all'avvio, al ripristino delle impostazioni di fabbrica e al riavvio
	Rosso	1 flash: avvio codificatore video
		2 flash: codificatore video ripristinato alle impostazioni predefinite di fabbrica
		Luce fissa: errore
Verde/rosso	Lampeggia a scopo identificativo. Vedere il pulsante <b>Flash LED</b> (LED lampeggiante) nella pagina <b>Server Pagina Maintenance (Manutenzione)</b>	
Alimentazione	Verde	Normale utilizzo
	Verde/giallo	Lampeggia durante l'aggiornamento del firmware

## Ripristino delle impostazioni predefinite

Questo riporterà alle impostazioni di fabbrica tutti i parametri (incluso l'indirizzo IP) di tutti i 4 canali.

1. Premere contemporaneamente i pulsanti di reimpostazione e comando.
2. Rilasciare il pulsante di reimpostazione e tenere premuto quello di comando.
3. Tenere premuto il pulsante di comando fino a quando l'indicatore di alimentazione diventa di colore verde e l'indicatore di stato diventa di colore giallo (l'operazione può richiedere fino a 15 secondi).
4. Rilasciare il pulsante di comando. Quando l'indicatore di stato diventa di colore verde (l'operazione può richiedere fino a 1 minuto), la procedura è terminata e il codificatore video è stato reimpostato.
5. Riassegnare gli indirizzi IP utilizzando uno dei metodi descritti in questo documento.



In alternativa è possibile reimpostare le impostazioni predefinite di fabbrica attraverso l'interfaccia Web dell'unità. Per maggiori informazioni, consultare la guida in linea.

## Accesso a AXIS P7224 da Internet

Dopo l'installazione, AXIS P7224 è accessibile nella rete locale (LAN). Per accedere a codificatore video da Internet, è necessario configurare i router di rete per consentire il traffico in entrata, che di norma avviene su una porta specifica.

- Porta HTTP (porta predefinita 80) per la visualizzazione e la configurazione
- Porta RTSP (porta predefinita 554) per la visualizzazione di flussi video in formato H.264

Per ulteriori indicazioni, consultare la documentazione del router. Per ulteriori informazioni su questo e altri argomenti, visitare il sito Web per il supporto Axis all'indirizzo [www.axis.com/techsup](http://www.axis.com/techsup)

## Ulteriori informazioni

La Guida per l'utente è disponibile sul sito Web di Axis all'indirizzo [www.axis.com](http://www.axis.com) oppure sul CD fornito con il prodotto.

### Suggerimento

Visitare il sito di Axis all'indirizzo [www.axis.com/techsup](http://www.axis.com/techsup) per verificare se sono disponibili aggiornamenti del firmware per il prodotto. Per conoscere la versione del firmware attualmente installata, andare su Setup (Configurazione) >About (Informazioni su).



# Medidas preventivas

Lea atentamente la Guía de instalación antes de instalar el producto. Guarde la Guía de instalación para futuras consultas.

## ¡PRECAUCIÓN!

- A la hora de transportar el producto Axis, utilice el embalaje original o uno equivalente para no dañar el producto.
- Evite exponer el producto Axis a vibraciones, golpes o presiones excesivas y no instale la cámara en soportes inestables, o en superficies o paredes inestables o con vibraciones, ya que esto podría dañar el producto.
- Instale el producto Axis utilizando solo herramientas manuales, ya que el uso de herramientas eléctricas o de una fuerza excesiva podría dañarlos.
- No utilice productos químicos, agentes cáusticos ni limpiadores en aerosol. Límpielo con un paño húmedo.
- Utilice solo accesorios que cumplan las especificaciones técnicas del producto. Puede obtenerlos de Axis o de un tercero.
- Utilice solo piezas de recambio suministradas o recomendadas por Axis.
- No intente reparar el producto usted mismo, póngase en contacto con Axis o con el distribuidor de Axis para los temas de servicio técnico.

## ¡IMPORTANTE!

- Este producto Axis debe utilizarse de conformidad con la legislación y normativas locales.

## Sustitución de la batería

Este producto Axis utiliza una batería de litio CR2032 de 3,0 V como fuente de alimentación para su reloj de tiempo real interno (RTC). En condiciones normales esta batería durará un mínimo de 5 años. Cuando la batería tiene poca carga el funcionamiento del RTC se puede ver afectado, ya que esto puede hacer que se reinicie cada vez que se encienda la cámara. Aparecerá un mensaje de registro cuando sea necesario sustituir la batería. No se debe sustituir la batería a menos que sea necesario.

Si necesita sustituir la batería, visite la página [www.axis.com/techsup](http://www.axis.com/techsup) para recibir asistencia.

- Peligro de explosión si la batería se sustituye de forma incorrecta.
- Utilice solo baterías de recambio iguales o equivalentes, de acuerdo con las recomendaciones del fabricante.
- Deseche las baterías usadas según las instrucciones del fabricante.

# Guía de instalación de EOL Codificador de vídeo en tarjeta AXIS P7224

Esta guía de instalación incluye las instrucciones necesarias para instalar el Codificador de vídeo en tarjeta AXIS P7224 en su red. Para obtener información sobre cualquier cuestión relacionada con el uso del producto, consulte el Manual del usuario, disponible en el CD que se incluye en este paquete, o la página [www.axis.com/techsup](http://www.axis.com/techsup).

## ¡Importante!

- Para instalar el hardware en el servidor de vídeo en rack AXIS 291 1U o en el AXIS Q7900, consulte la Guía de instalación del bastidor de codificadores de vídeo correspondiente.
- Este producto debe utilizarse de acuerdo a la legislación y normativas locales.

## Pasos para la instalación

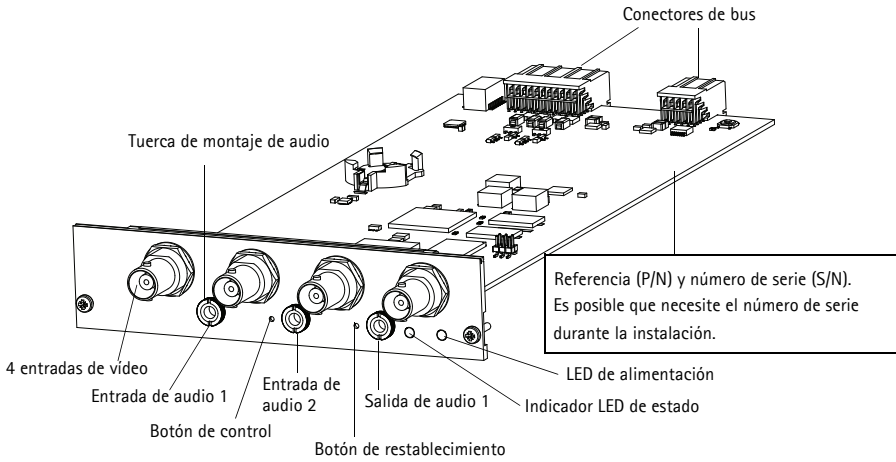
1. Verifique el contenido del paquete con la lista que aparece más abajo.
2. Presentación del hardware. Consulte la página 70.
3. Instalación del hardware. Consulte la página 71.
4. Asignación de una dirección IP. Consulte la página 72.
5. Establecimiento de la contraseña. Consulte la página 75.

## 1 Contenido del paquete

Artículo	Modelos/variantes/notas
Codificador de vídeo	AXIS P7224
CD	CD de productos de vídeo en red de AXIS, que incluye documentación de productos, herramientas de instalación y otro software
Material impreso	Guía de instalación de AXIS P7224 (este documento) Documento de garantía de Axis Etiqueta adicional con el número de serie

Si falta algún elemento o hay algún elemento defectuoso, póngase en contacto con su distribuidor.

## 2 Presentación del hardware



### Dimensiones

30 x 129 x 255 mm (1,2" x 5,1" x 10,0") incluyendo los conectores.

## 3 Instalación del hardware

La tarjeta codificadora AXIS P7224 está diseñada para instalarse en los siguientes racks:

- AXIS 291 1U
- AXIS Q7900



Siga las instrucciones de la Guía de instalación incluida con los bastidores para realizar la instalación del AXIS P7224. Las guías de instalación para los modelos AXIS 291 1U y AXIS Q7900 están disponibles en el CD de productos de vídeo en red de AXIS que se incluye con el codificador AXIS P7224 y en [www.axis.com](http://www.axis.com).

## 4 Asignación de la dirección IP

Actualmente, la mayoría de redes dispone de un servidor DHCP que asigna direcciones IP de forma automática a los dispositivos conectados. Si su red no dispone de un servidor DHCP, se deben instalar las tarjetas una a una y la AXIS P7224 utilizará 192.168.0.90 como dirección IP predeterminada.

Si desea asignar una dirección IP estática, el método recomendado en Windows es **AXIS IP Utility** o **AXIS Camera Management**. En función del número de productos que desee instalar, deberá utilizar el método que se adapte mejor a sus necesidades.

Ambas aplicaciones son gratuitas y están disponibles en el CD de productos de vídeo en red de AXIS suministrado con este producto o pueden descargarse de [www.axis.com](http://www.axis.com).

Método	Recomendado para	Sistema operativo
 AXIS IP Utility Consulte la página 73	codificador de vídeo individual Instalaciones pequeñas	Windows
 AXIS Camera Management Consulte la página 74	Varios productos Instalaciones grandes Instalación en una subred diferente	Windows 2000 Windows XP Pro Windows 2003 Server Windows Vista Windows 7

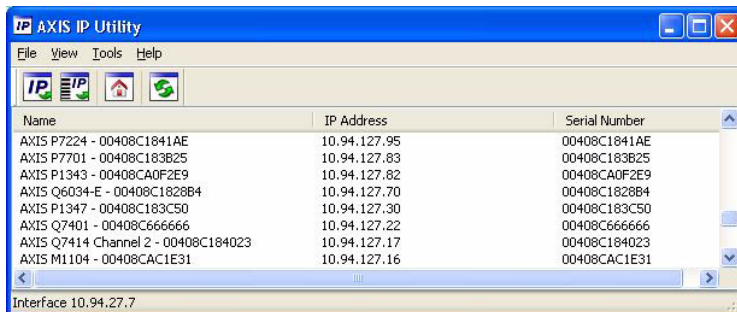
### Notas:

- Si no puede asignar la dirección IP, compruebe que no haya ningún cortafuegos que bloquee la operación.
- Consulte la página 77 para conocer otros métodos para asignar o detectar la dirección IP del codificador AXIS P7224; por ejemplo, en otros sistemas operativos.



## AXIS IP Utility

AXIS IP Utility detecta y muestra automáticamente los dispositivos Axis que existen en la red. Además, esta aplicación puede utilizarse para asignar manualmente una dirección IP estática.




Recuerde que el equipo que ejecute AXIS IP Utility debe estar en el mismo segmento de red (subred física) que la tarjeta AXIS P7224.

### Detección automática

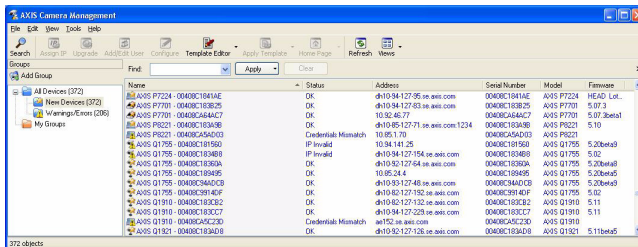
1. Compruebe que la tarjeta AXIS P7224 está conectada a la red y que recibe alimentación.
2. Inicie AXIS IP Utility.
3. Cuando la tarjeta AXIS P7224 aparezca en la ventana, haga doble clic en una entrada para abrir la página de inicio de esa entrada de video.
4. Consulte la página 75 para obtener instrucciones sobre cómo asignar la contraseña.

### Configuración de la dirección IP manualmente (opcional)

1. Obtenga una dirección IP que no esté en uso y que se encuentre en el mismo segmento de red que el equipo.
2. Seleccione la tarjeta AXIS P7224 en la lista.
3. Haga clic en el botón  Assign new IP address to selected device (Asignar nueva dirección IP al dispositivo seleccionado) y escriba la dirección IP.
4. Haga clic en el botón **Assign** (Asignar) y siga las instrucciones.
5. Haga clic en el botón **Home Page** (Página de inicio) para acceder a las páginas Web del codificador de video.
6. Consulte la página 75 para obtener instrucciones sobre cómo configurar la contraseña.

## AXIS Camera Management: para instalaciones grandes o de varios productos

AXIS Camera Management puede detectar automáticamente varios dispositivos Axis, mostrar el estado de la conexión, administrar las actualizaciones del firmware y configurar direcciones IP.



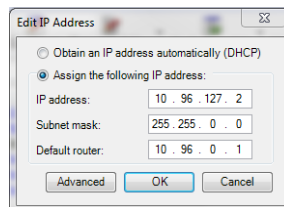
### Detección automática

1. Compruebe que la tarjeta AXIS P7224 está conectada a la red y que recibe alimentación.
2. Inicie AXIS Camera Management.
3. Cuando la tarjeta AXIS P7224 aparezca en la ventana, haga clic con el botón derecho en el vínculo y seleccione **Página inicial de Live View**.

Consulte la página 75 para obtener instrucciones sobre cómo asignar la contraseña.

### Asignación de una dirección IP en un dispositivo individual

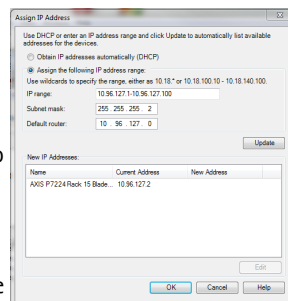
1. Seleccione un canal en AXIS Camera Management y haga clic en el botón **Assign IP (Asignar IP)**.
2. Seleccione **Assign the following IP address (Asignar la dirección IP siguiente)** y escriba la dirección IP, la máscara de subred y el router predeterminado que utilizará el dispositivo.
3. Haga clic en el botón **OK (Aceptar)**.



### Asignación de direcciones IP en varios dispositivos

AXIS Camera Management acelera el proceso de asignación de direcciones IP en varios dispositivos indicando direcciones IP disponibles dentro de un intervalo especificado.

1. Seleccione los dispositivos o los canales del codificador de vídeo que desee configurar (se pueden seleccionar varios modelos) y haga clic en el botón **Assign IP (Asignar IP)**.
2. Seleccione **Assign the following IP address range (Asignar el siguiente intervalo de direcciones IP)** e introduzca el intervalo de direcciones IP, la máscara de subred y el router predeterminado que utilizará el dispositivo.
3. Haga clic en el botón **OK (Aceptar)**.



## 5 Configuración de la contraseña

Para poder acceder al producto, hay que asignar una contraseña para el administrador **root**. Al acceder por primera vez al codificador AXIS P7224, aparecerá el cuadro de diálogo "Configure Root Password" (Configurar contraseña de root).

Para evitar la intercepción de la contraseña de root mientras se configura, este proceso se puede realizar a través de una conexión HTTPS cifrada, que precisa un certificado HTTPS.

**Nota:** HTTPS (Hypertext Transfer Protocol over SSL, protocolo de transferencia de hipertexto por SSL) es un protocolo que se utiliza para cifrar el tráfico entre los servidores y los navegadores Web. El certificado HTTPS controla el intercambio cifrado de información.

Para configurar la contraseña a través de una conexión HTTP estándar, escribala directamente en el primer cuadro de diálogo que se muestra a continuación.

Para establecer la contraseña a través de una conexión HTTPS cifrada, siga estos pasos:

1. Haga clic en el botón **Create self-signed certificate** (Crear un certificado de autofirma).
2. Proporcione la información que se le solicita y haga clic en **OK** (Aceptar). Se creará el certificado y se podrá establecer la contraseña con seguridad. Todo el tráfico hacia y desde la tarjeta AXIS P7224 estará cifrado a partir de este momento.
3. A continuación, escriba una contraseña y vuelva a escribirla para confirmarla. Haga clic en **Aceptar**. La contraseña ya se ha establecido.

Para crear una conexión HTTPS, empiece haciendo clic en este botón.

Para establecer directamente la contraseña a través de una conexión sin cifrar, escriba aquí la contraseña.

4. Para iniciar sesión, escriba el nombre de usuario "root" en el cuadro de diálogo.  
Nota: El nombre de usuario predeterminado para el administrador root no se puede eliminar.
5. Escriba la contraseña que introdujo anteriormente y haga clic en **OK** (Aceptar). Si extravió u olvidó la contraseña, debe restablecer la tarjeta AXIS P7224 en la configuración predeterminada de fábrica. Consulte la página 82.

## Acceso a la secuencia de vídeo

Aparece la página Live View (Visión de imágenes en vivo) del codificador de vídeo. El vínculo Setup (Configuración) proporciona acceso a menús que permiten personalizar el codificador.

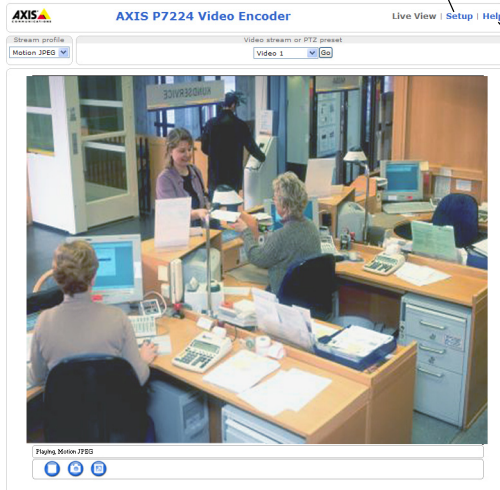
En caso necesario, haga clic en Yes (Sí) para instalar el AMC (AXIS Media Control) y así permitir la visualización de la secuencia de vídeo en Internet Explorer. Para ello, debe tener derechos de administrador en el equipo.

Si es necesario, haga clic en el vínculo para instalar los descodificadores que faltan.

### Nota:

Para instalar AMC en Windows 7/Windows Vista, debe ejecutar Internet Explorer como administrador. Haga clic con el botón derecho en el icono de Internet Explorer y seleccione Ejecutar como administrador.

Setup (Configuración): proporciona todas las herramientas necesarias para configurar el codificador de vídeo según sus necesidades.



Help (Ayuda): presenta ayuda en línea sobre todos los aspectos del uso del codificador de vídeo.

## Otros métodos para configurar la dirección IP

En esta tabla se presentan otros métodos disponibles para configurar o detectar la dirección IP. Todos los métodos están habilitados de forma predeterminada y es posible deshabilitarlos.

	Uso en sistema operativo	Notas
UPnP™	Windows	Cuando esta opción está habilitada en el equipo, el sistema detecta y añade a "Mis sitios de red" el producto automáticamente.
Bonjour	MAC OSX (10.4 o posterior)	Aplicable a navegadores compatibles con Bonjour. Vaya hasta el marcador de Bonjour del navegador (p. ej., Safari) y haga clic en el vínculo para acceder a las páginas Web del producto.
Servicio de DNS dinámico de AXIS	Todos	Servicio gratuito suministrado por Axis que permite instalar el producto de forma rápida y sencilla. Es necesario disponer de conexión a Internet sin proxy HTTP. Para obtener más información, consulte <a href="http://www.axiscam.net">www.axiscam.net</a> .
ARP/Ping	Todos	Consulte la información a continuación. El comando debe emitirse en los dos minutos posteriores al encendido del producto.
DHCP	Todos	Para acceder a las páginas de administración del servidor DHCP de red, consulte la propia documentación del servidor.

## Configuración de la dirección IP con ARP/Ping

1. Obtenga una dirección IP estática libre en el mismo segmento de red en el que está conectado su equipo.
2. Localice el número de serie (N/S) en la etiqueta de la tarjeta AXIS P7224.
3. Abra una línea de comando en el equipo y escriba los comandos siguientes:

Sintaxis en Windows	Ejemplo en Windows
<pre>arp -s &lt;Dirección IP&gt; &lt;Número de serie&gt; ping -l 408 -t &lt;Dirección IP&gt;</pre>	<pre>arp -s 192.168.0.125 00-40-8c-18-10-00 ping -l 408 -t 192.168.0.125</pre>
Sintaxis en UNIX/Linux/Mac	Ejemplo en UNIX/Linux/Mac
<pre>arp -s &lt;Dirección IP&gt; &lt;Número de serie&gt; temp ping -s 408 &lt;Dirección IP&gt;</pre>	<pre>arp -s 192.168.0.125 00:40:8c:18:10:00 temp ping -s 408 192.168.0.125</pre>

4. Compruebe que el cable de red está conectado al codificador AXIS P7224 y desconecte y vuelva a conectar la corriente para iniciar o reiniciar el producto.
5. Cierre la línea de comando cuando vea "Reply from 192.168.0.125:..." (Respuesta de 192.168.0.125:...) o un mensaje similar.
6. En el navegador, escriba `http://<dirección IP>` en el campo Localización/Dirección y pulse Intro en el teclado.

### Notas:

- Para abrir una línea de comando en Windows: desde el menú Inicio, seleccione Ejecutar... y escriba cmd. Haga clic en Aceptar.
- Para utilizar el comando ARP en Windows 7/ Windows Vista, haga clic con el botón derecho en el icono de la línea de comando y seleccione **Ejecutar como administrador**.
- Para utilizar el comando ARP en un sistema operativo Mac OS X, utilice la herramienta Terminal, que se encuentra en Aplicaciones > Utilidades.

## Conectores

**Conector de bus** – Son las interfaces físicas con el bastidor de codificadores de vídeo, que proporcionan alimentación, conectividad de red y las conexiones RS-485 y de E/S del terminal.

**Botón de control** – Este botón se utiliza para restablecer el codificador de vídeo en la configuración predeterminada de fábrica. Consulte la página 82.

**Botón de restablecimiento** – Este botón reinicia el hardware del codificador de vídeo. Consulte la página 82.

**Entrada/salida de audio** – Dos tomas de 3,5 mm para entrada de audio y una toma de 3,5 mm para salida de audio. Deben utilizarse conectores estéreo.

- Entrada de audio 1, 2: micrófono o entradas de nivel de línea (mono). Disponible una entrada de micrófono polarizada con selector de 2,0 V, 2,5 V o 3,0 V.
- Salida de audio 1: salida de audio de nivel de línea (mono) que puede conectarse a un sistema de megafonía pública o a un altavoz activo con amplificador incorporado.

Para que la conexión sea más segura, se recomienda el uso de conectores de audio con rosca. En este caso, se deberán retirar las tuercas de montaje de audio. Consulte *Presentación del hardware*, en la página 70. Las tomas son compatibles con los conectores que utilizan casquillos de cierre con rosca M6 x 0,5.



	Entrada de audio 1, Entrada de audio 2	Salida de audio 1
1 Punta	Entrada de línea/micrófono	Salida de línea (mono)
2 Anillo		
3 Camisa	Masa	Masa

**Entradas de vídeo** – La tarjeta AXIS P7224 admite 4 fuentes de vídeo, cada una conectada a través de conectores coaxiales / BNC. Las conexiones físicas realizadas con cable de vídeo coaxial de 75 ohmios tienen una longitud máxima recomendada de 250 metros.

### Nota:

Para cada entrada de vídeo, se puede activar o desactivar una terminación de vídeo de 75 ohmios a través de la página Web del producto, en **Video & Audio (Vídeo y Audio) > Video Input (Entrada de vídeo) > Video termination (Terminación de vídeo)**. Estas terminaciones se activan con la configuración predeterminada de fábrica. Para obtener una calidad de vídeo óptima cuando el producto se vaya a conectar en paralelo con otros equipos, se recomienda activar la terminación sólo para el último dispositivo de la cadena de señales de vídeo.

## Asignación de los pines

### Asignación de pines del conector de E/S del servidor de vídeo en rack AXIS 291 1U

Pin	Función	Descripción	
1	Salida de +12 V, 100 mA		
2	Masa		
3	E/S configurable 1	<p>Entrada digital: conecte a GND (masa) para activarla o déjela suelta (o desconectada) para desactivarla.</p> <p>Salida digital: utilice un transistor NFET de drenaje abierto con la fuente conectada al pin de masa (GND). Si se utiliza con un relé externo, debe conectarse un diodo en paralelo a la carga como protección ante oscilaciones de tensión.</p>	<p>Entrada mín. = 0 V CC Entrada máx. = + 40 V CC</p> <p>Carga máx. = 100 mA Voltaje máx. aplicado = + 40 V CC</p>
4	E/S configurable 2		
5	E/S configurable 3		
6	E/S configurable 4		
7-10		No se utiliza	
11	RS485A	Una interfaz RS-485 semidúplex para controlar equipos auxiliares, como los dispositivos PTZ.	
12	RS485B		

### Asignación de pines del conector de E/S del Bastidor AXIS Q7900

Pin	Función	Descripción	
1	E/S configurable 1	<p>Entrada digital: conecte a GND (masa) para activarla o déjela suelta (o desconectada) para desactivarla.</p> <p>Salida digital: conexión interna a masa cuando está activada, suelta (desconectada) cuando está desactivada. Si se utiliza con un relé externo, debe conectarse un diodo en paralelo a la carga como protección ante oscilaciones de tensión.</p>	<p>Entrada mín. = 0 V CC Entrada máx. = + 40 V CC</p> <p>Carga máx. = 100 mA Voltaje máx. aplicado = + 40 V CC</p>
2	E/S configurable 2		
3	E/S configurable 3		
4	E/S configurable 4		
5-12		No se utiliza	



**Asignación de pines del conector RS-485 del Bastidor AXIS Q7900**

Pin	AXIS P7224	Descripción
1	RS485A	Una interfaz RS-485 semidúplex para controlar equipos auxiliares, como los dispositivos PTZ.
2	RS485B	
3-12	No se utiliza	

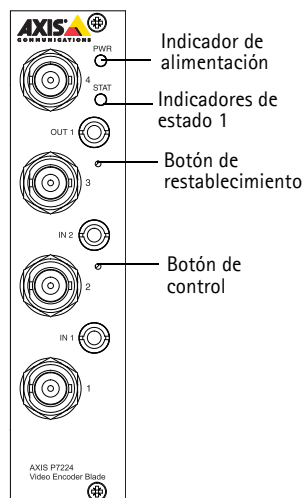
**Indicadores LED**

Estado	Verde	Fijo: funcionamiento normal.
	Ámbar	Fijo: durante el inicio, el reinicio y el restablecimiento en la configuración predeterminada de fábrica.
	Rojo	1 parpadeo: el codificador de vídeo se está iniciando.
		2 parpadeos: el codificador de vídeo se está restableciendo en la configuración predeterminada
		Fijo: error
Verde/rojo	Parpadea: para fines de identificación. Consulte el botón <b>Parpadeo de LED</b> en la <a href="#">página de mantenimiento del servidor</a> .	
Alimentación	Verde	Funcionamiento normal
	Verde/ámbar	Parpadea durante la actualización del firmware

## Restablecimiento en la configuración predeterminada de fábrica

Se restablecerán todos los parámetros (incluyendo las direcciones IP) de los 4 canales en la configuración predeterminada de fábrica. de fábrica.

1. Pulse el botón de restablecimiento y el botón de control.
2. Suelte el botón de restablecimiento y mantenga pulsado el botón de control.
3. Mantenga pulsado el botón de control hasta que el indicador de alimentación cambie a verde y el indicador de estado cambie a ámbar (puede tardar hasta 15 segundos).
4. Suelte el botón de control. Cuando el indicador de estado emita una luz verde (lo que puede tardar hasta 1 minuto), ha finalizado el proceso y se ha restablecido la configuración predeterminada del codificador de vídeo.
5. Vuelva a asignar las direcciones IP utilizando uno de los métodos descritos en este documento.



Asimismo, se puede restablecer el codificador a la configuración predeterminada original mediante la interfaz Web de la unidad. Consulte la ayuda en línea para obtener más información.

## Acceso al codificador AXIS P7224 desde Internet

Una vez instalada, la tarjeta AXIS P7224 es accesible desde la red local (LAN). Para acceder al codificador de vídeo desde Internet, los routers de red deben configurarse para permitir tráfico entrante, que normalmente se realiza en un puerto específico.

- Puerto HTTP (puerto 80 predeterminado) para visualización y configuración
- Puerto RTSP (puerto 554 predeterminado) para visualización de secuencias de vídeo H.264

Consulte la documentación del router para obtener más instrucciones. Para obtener más información sobre éste y otros temas, visite el sitio Web de ayuda de Axis, [www.axis.com/techsup](http://www.axis.com/techsup).

## Más información

El manual del usuario está disponible en el sitio Web de Axis, [www.axis.com](http://www.axis.com), o en el CD de productos de vídeo en red de Axis suministrado con este producto.

### Un consejo:

Visite [www.axis.com/techsup](http://www.axis.com/techsup) para comprobar si hay disponible firmware actualizado para su producto. Para consultar la versión firmware instalada actualmente, vaya a Configuración > Acerca de.



Installation Guide

Ver.1.1

AXIS P7224 Video Encoder Blade

Printed: November 2011

©2011 Axis Communications AB

Part No. 45003